



VÄSTRA NOBELGATAN 30A
ÖREBRO

WALLENSTEDT

FASTIGHETSMÄKLERI



Ljus och luftig citypärla – perfekt balans mellan puls och

Välkommen till denna trivsamma och välplanerade tvåa med genomtänkt planlösning och generösa ytor. Här bor du i en mycket väl ljudisolerad lägenhet med ett lugnt och privat läge – samtidigt som du har endast cirka 10 minuters promenad till centrala Örebro.

Bostaden erbjuder ett stort och inbjudande vardagsrum med gott om plats för både soffgrupp och matplats. De generösa fönsterpartierna bidrar till ett fint ljusinsläpp och en luftig känsla. Den stilrena fondväggen i trä tillför karaktär och ger rummet en modern touch.

Köket är praktiskt utformat med goda arbetsytor och förvaring. Utrustningen består av kombinerad kyl och frys samt spis. Sovrummet är rymligt och har plats för dubbelsäng samt förvaring. Här finns två inbyggda garderober med spegeldörrar som ger både funktion och rymd.



Dino Dzinic

Fastighetsmäklare

0708438140

dino.dzinic@wallenstedt.se

wallenstedt.se

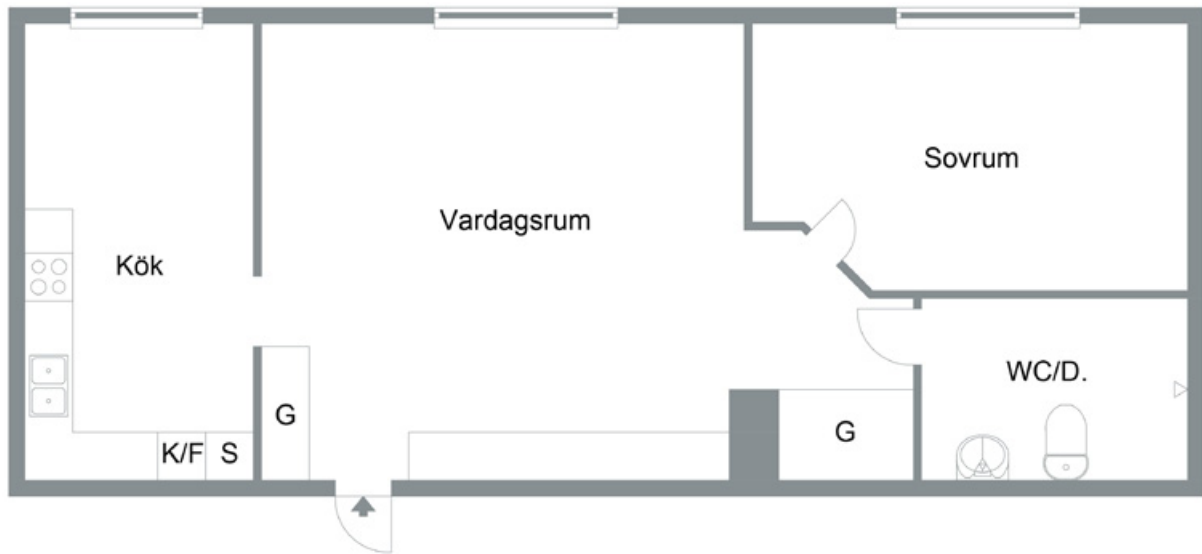


lugn!

Utgångspris: 890.000 kr
Avgift 4.827 kr/mån.
Boarea: 55 m²
Biarea: 0 m²
Antal rum: 2 rok
Våning: -1 av 0
Hiss: Hiss finns.
Förening: Hsb
Bostadsrättsförening
Tillträde: Tomaten 1 i Örebro
Efter
överenskommelse.

*Badrummet är utrustat med dusch,
wc och handfat i ett fräscht
utförande.*

*I hallen finns goda
förvaringsmöjligheter, bland annat
genom garderob med skjutdörrar.
Lägenheten är belägen en
halvtrappa ner och nås även via
hiss. Trots sitt läge upplevs
bostaden som mycket privat, med
begränsad insyn.*



WALLENSTEDT
FASTIGHETSMÄKLERI



- INTERIÖR -

Hall

Välkomnande hall med plats för avhängning samt goda förvaringsmöjligheter via garderob med skjutdörrar. Här finns utrymme för ytterligare förvaring eller möblering efter behov.

Vardagsrum

Rymligt och ljust vardagsrum med generösa ytor för både soffgrupp och matplats. Stora fönsterpartier ger ett fint ljusinsläpp och skapar en luftig känsla. Stilren fondvägg i trä som ger rummet karaktär.

Kök

Praktiskt kök med gott om arbetsytor och förvaring bakom ljusa skåpluckor. Utrustat med spis, ugn, fläkt, kyl/frys samt diskho. Plats för matbord vid fönster.

Sovrum

Rymligt sovrum med plats för dubbelsäng och övrigt möblemang. Bra förvaringsmöjligheter och lugnt läge som bidrar till en harmonisk sovmiljö.

Badrum

Funktionellt badrum utrustat med dusch, wc och handfat. Helkaklade väggar och klinkergolv.





- BOSTADSBESKRIVNING -

Avgift

4.827 kr/mån.

Storlek

Boarea 55 m². 2 rum varav 1 sovrum. Föreningens information.

Lägenhetsnummer

Bostadsrättslägenhet: 31

För folkbokföring: 0000

Adress

Västra Nobelgatan 30A, 703 55 ÖREBRO. Belägen i Örebro kommun. Skattesats 33,942.

Våningsplan/Hiss

Våning -1 av 0

Hiss finns.

Uppvärmning

Fjärrvärme

Driftskostnad

Driftskostnad är 271 kr/mån; och hemförsäkring 271 kr.

Uppgifterna om driftskostnaden bygger på nuvarande ägares kostnader med 1 personer i hushållet. Kontakta mäklaren för mer information eller om du önskar en personlig kalkyl.

Andelstal

Andel i föreningen är 3.01 % och andel av årsavgiften är 3.0105 %.

Bostadrättens indirekta nettoskuldsättning är 174.109 kr

Ekonomi

Bostadsrätten är pantsatt. Uppgifterna är kontrollerade (2026-04-17).

Inre reparationsfond finns ej. Föreningen tar ut en överlåtelseavgift om 1.313 kr som betalas av och en pantsättningsavgift om 525 kr.

Uteplats/Balkong

Balkong:Nej

Uteplats:Nej

Parkeringsplats:Nej

Bostadsrättsförening

Hsb Bostadsrättsförening Tomaten 1 i Örebro. Föreningen är en Bostadsrätt. I föreningen finns 32 st lgh varav 0 st hyresrätter och 2 st lokaler.

Primärenergital: 163 kWh/m² per år.

Energideklaration: 158 kWh/m² per år.

Gemensamma utrymmen

Samlingslokal, cykelförråd, gemensam tvättstuga m.m. Till varje bostad hör ett extern förråd.

Bilplats

Inom föreningen finns 13 p-platser (uppgift från 2021-års årsredovisning).

TV/Internet

Eget abonnemang krävs.

Tillträde

Efter överenskommelse.

Nuvarande Ägare

Kevin Härdevik

Hitta Hem

Wallenstedts Spekulantregister



Hos oss får du drömma stort!

En takvåning i city med 5 rum och kök, egen terrass, privat pool, elbilsladdare och bastu - allt för under 3 miljoner kronor. Låter det som en dröm?

Vi på Wallenstedt hjälper dig att komma så nära som möjligt med vårt spekulantregister.



Skräddarsydd Sökprofil

Vi anpassar din profil efter dina unika önskemål - från specifika lägen till personliga preferenser. Fyll i formuläret för en profil som matchar just dig, och låt oss hjälpa dig att hitta din drömbostad.



Automatisk Sökprofil

Upptäck vår smarta tjänst "Hitta Hem" som lär sig av dina visningar och bud för att skräddarsy en sökprofil som ständigt förbättras. Varje gång du tittar på eller budar på en bostad, anpassas din profil automatiskt. Med tjänsten får du både drömbjekt och realistiska alternativ, så att du har bästa möjliga chans att hitta ditt hem. Tjänsten är gratis och kan avslutas när som helst.



Skicka in din matchning idag!

[WALLENSTEDT.SE/HITTAHEM](https://wallenstedt.se/hittahem)

WALLENSTEDT

FASTIGHETSMÄKLERI



Så här går vi vidare med försäljningen

Fastighetsmäklaren

Din fastighetsmäklare är med genom hela affären och ska tillvarata både köparens och säljarens intressen, och ge råd till både spekulanter och säljare (men samtidigt särskilt beakta säljarens ekonomiska intressen).

Objektsbeskrivning

Mäklaren upprättar en objektsbeskrivning som beskriver fastigheten. Uppgifterna kommer från säljaren och myndighetsregister, och kontrolleras normalt sett inte av mäklaren.

Boarea

Uppgiften om boarean kan av olika skäl avvika från den verkliga boarean, beroende på att standarden för hur man mäter bo- och biarea har varierat över tid. Därför uppmanas den köpare som anser att den exakta arean är av väsentlig betydelse att göra en uppmätning innan köpet.

Intresserad av detta objekt?

Är du intresserad av att gå vidare - meddela mäklaren ditt intresse så riskerar du inte att missa vid ett snabbt avslut. Försök att vara förberedd med lånelöfte från bank och ev. värdering av din nuvarande bostad.

Undersökningsplikt

Köparen har en mycket omfattande undersökningsplikt. Detta innefattar att köparen efter köpet inte kan göra fel gällande som borde upptäckts vid en noggrann undersökning av bostaden. Undersök därför bostaden noga före köpet, gärna med hjälp av en sakkunnig.

Glöm inte att även ta med föreningen i din undersökning (t.ex. genom att gå igenom årsredovisning och stadgar m.m.), då dess ekonomi berör dig som köpare.

Budgivning

Om det finns flera intressenter kan det bli

budgivning och då kan slutpriset bli ett annat än utgångspriset. Berätta innan budgivningen om dina önskemål om tillträdesdag, eventuella lånevillkor, försäljning av din nuvarande bostad etc. Det finns ingen lag som reglerar hur en budgivning ska gå till. Det är säljaren som bestämmer om, hur och till vem denne säljer. Mäklaren framför alla bud till säljaren och upprättar en förteckning över buden. Budgivningslistan lämnas även till köparen, med namn och kontaktuppgifter till budgivarna. Budgivare kan därför inte vara anonyma (men kan lägga bud via ombud).

Avtalsskrivning

Fastighetsmäklaren upprättar köpehandlingarna och går igenom dessa med parterna. Muntliga avtal är inte bindande. Ett bindande köp föreligger först sedan ett skriftligt överlåtelseavtal har undertecknats och utväxlats. Därför brukar det ligga i alla parternas intresse att skriva avtal så snart som möjligt. Kontrollera noga att alla avtalshandlingar stämmer överens med vad som sagts/överenskommit samt med det material du tidigare fått. Fråga fastighetsmäklaren om något är oklart.

Handpenning

Mäklaren ska verka för att köparen betalar en handpenning (i regel 10 %) som vanligtvis deponeras på ett särskilt klientmedelskonto. Detta sker då köpet är villkorat, t.ex. av att köparen beviljas medlemskap i föreningen. Resten av köpeskillingen betalas vid tillträdet.

Tillträde

På tillträdesdagen träffas parterna vanligtvis hos mäklaren, där slutbetalning hanteras. Mäklaren upprättar innan en likvidavräkning där det framgår för parterna och deras banker, vad som redan betalats och vad som återstår att betala. Mäklaren överlämnar även en journal över

förmedlingen. Vid tillträdet får köparen dessutom nycklar m.m.

Överlåtelseavgift och pantsättningsavgift

Oftast tar bostadsrättsföreningens förvaltare ut en så kallad överlåtelseavgift för att hantera sin del av överlåtelsehandläggningen och en pantsättningsavgift för varje pantsättning. Avgifterna belastas köparen. Beloppet ligger på runt 2000 kr för överlåtelseavgiften och runt 600 kr för en pantsättning.

Uppförandekod

Wallenstedt och Wallenstedts fastighetsmäklare är medlemmar i Mäklarsamfundet och har därigenom åtagit sig att följa branschorganisationens etiska regler.

Personuppgifter

Som visningskund och senare eventuellt som budgivare eller köpare, så hanterar mäklarfirmorna dina personuppgifter, enligt GDPR, för att kunna ge dig service och uppfylla lagkrav. För vidare information om hur dina personuppgifter behandlas besök wallenstedt.se/integritetspolicy.

Information om sidoverksamhet

Som kund hos Wallenstedt erbjuds du skraddarsydda lösningar med produkter och tjänster från våra samarbetspartners. För detta kan Wallenstedt Sverige AB erhålla en ersättning för köpta tjänster. För t. ex. en bostadsannons på hemnet.se kan Wallenstedt Sverige AB erhålla upp till mellan 30-50% av priset för den köpta tjänsten. För en energideklaration och överlåtelsebesiktning genom Husbesiktning Nerike upp till 1600 kr. Köpt försäkring genom Gallagher upp mot 800 kr. Kontakta din fastighetsmäklare om du vill veta mer om våra tilläggstjänster och samarbetspartners.





WALLENSTEDT

FASTIGHETSMÄKLERI

073-997 37 17 | WALLENSTEDT.SE | STORTORGET 4 ÖREBRO

2018082402461



NORMALSTADGAR 2011 FÖR

HSBs BOSTADSRÄTTS- FÖRENINGAR

VERSION 5



HSB – där möjligheterna bor

NORMALSTADGAR 2011 FÖR HSBs BOSTADSRÄTTSFÖRENINGAR

Version 5

Anpassningar av dessa stadgar

Bostadsrättsföreningen har anpassat HSBs normalstadgar för bostadsrättsföreningar av 2011 i följande bestämmelser:

§31 P 1, 3, 5, 6, 7, 10, 12, 13, 14 och S 8, 9, 10, 11

§32 P 2, 3, 4, 5, 6

Innehållsförteckning

OM FÖRENINGEN

- § 1 Bostadsrättsföreningens firma och säte
- § 2 Bostadsrättsföreningens ändamål
- § 3 Samverkan

ÖVERGÅNG AV BOSTADSRÄTT OCH MEDLEMSKAP

- § 4 Formkrav vid överlåtelse
- § 5 Rätt till medlemskap
- § 6 Andelsförvärv
- § 7 Familjerättsliga förvärv
- § 8 Rätt att utöva bostadsrätten
- § 9 Prövning av medlemskap
- § 10 Nekat medlemskap

AVGIFTER TILL BOSTADSRÄTTSFÖRENINGEN

- § 11 Insats, andelstal och årsavgift
- § 12 Upplåtelse-, överlåtelse- och pantsättningsavgift samt avgift för andrahandsupplåtelse

FÖRENINGSTÄMMAN

- § 13 Räkenskapsår och årsredovisning
- § 14 Föreningsstämma
- § 15 Motioner
- § 16 Kallelse till föreningsstämma
- § 17 Dagordning
- § 18 Rösträtt, ombud och biträde
- § 19 Röstning
- § 20 Protokoll vid föreningsstämma

STYRELSE, REVISION OCH VALBEREDNING

- § 21 Styrelse
- § 22 Konstituering och firmateckning
- § 23 Beslutförhet
- § 24 Protokoll vid styrelsesammanträde
- § 25 Revisorer
- § 26 Valberedning

FONDERING OCH UNDERHÅLL

- § 27 Fonder
- § 28 Underhållsplan
- § 29 Över- och underskott

BOSTADSRÄTTSFRÅGOR

- § 30 Utdrag ur lägenhetsförteckning
- § 31 Bostadsrättshavarens ansvar
- § 32 Bostadsrättsföreningens ansvar
- § 33 Brand- och vattenledningsskada samt ohyra
- § 34 Bostadsrättsföreningens övertagande av underhållsåtgärd
- § 35 Förändring av bostadsrättslägenhet
- § 36 Avhjälpande av brist
- § 37 Ingrepp i lägenhet
- § 38 Användning av bostadsrätten
- § 39 Tillträde till lägenheten
- § 40 Andrahandsupplåtelse
- § 41 Inrymma utomstående
- § 42 Ändamål med bostadsrätten
- § 43 Avsägelse av bostadsrätt
- § 44 Förverkandegrunder
- § 45 Vissa meddelanden

SÄRSKILDA BESLUT

- § 46 Bostadsrättsföreningens fastighet och tomträtt
- § 47 Särskilda regler för giltigt beslut
- § 48 Utträde ur HSB
- § 49 Upplösning

Dessa stadgar har antagits vid föreningsstämmor

10/5 2017 och 14/5 2018

Britt-Marie Elfvig
FIRMATECKNARE

Britt-Marie Elfvig
NAMNFÖRTYDLIGANDE

Kent Lewin
FIRMARECKNARE

Kent Lewin
NAMNFÖRTYDLIGANDE

OM FÖRENINGEN

§ 1 Bostadsrättsföreningens firma och säte

Bostadsrättsföreningens firma är HSB Bostadsrättsförening **Tomaten 1** i **Örebro**. Styrelsen har sitt säte i **Örebro**.

§ 2 Bostadsrättsföreningens ändamål

Bostadsrättsföreningen har till ändamål att i bostadsrättsföreningens hus upplåta bostadslägenheter för permanent boende och lokaler åt medlemmarna till nyttjande utan tidsbegränsning och därmed främja medlemmarnas ekonomiska intressen. Vidare har bostadsrättsföreningen till ändamål att främja studie- och fritidsverksamhet inom bostadsrättsföreningen samt för att stärka gemenskapen och tillgodose gemensamma intressen och behov, främja serviceverksamhet och tillgänglighet med anknytning till boendet. Bostadsrättsföreningen ska i all verksamhet värna om miljön genom att verka för en långsiktig hållbar utveckling.

Bostadsrätt är den rätt i bostadsrättsföreningen, som en medlem har på grund av upplåtelsen. Medlem som har bostadsrätt kallas bostadsrättshavare.

§ 3 Samverkan

Bostadsrättsföreningen ska vara medlem i en HSB-förening, i det följande kallad HSB. HSB ska vara medlem i bostadsrättsföreningen.

Bostadsrättsföreningens verksamhet ska bedrivas i samverkan med HSB.

Bostadsrättsföreningen bör genom ett särskilt tecknat avtal uppdra åt HSB att biträda bostadsrättsföreningen i förvaltningen av dess angelägenheter och räkenskaper.

ÖVERGÅNG AV BOSTADSRÄTT OCH MEDLEMSKAP

§ 4 Formkrav vid överlåtelse

Ett avtal om överlåtelse av bostadsrätt genom köp ska upprättas skriftligen och skrivas under av säljaren och köparen. Köpehandlingen ska innehålla uppgift om den lägenhet som överlåtelsen avser samt ett pris. Motsvarande gäller vid byte och gåva.

Om överlåtelseavtalet inte uppfyller formkraven är överlåtelsen ogiltig.

§ 5 Rätt till medlemskap

Inträde i bostadsrättsföreningen kan beviljas den som är medlem i HSB och

1. kommer att erhålla bostadsrätt genom upplåtelse i bostadsrättsföreningens hus, eller
2. övertar bostadsrätt i bostadsrättsföreningens hus.

Om en bostadsrätt har övergått till bostadsrättshavarens make får maken nekas medlemskap i bostadsrättsföreningen endast om maken inte är medlem i HSB. Vad som nu sagts får motsvarande tillämpning om bostadsrätt till bostadslägenhet övergått till annan närstående person som varaktigt sammanbodde med bostadsrättshavaren.

Den som en bostadsrätt övergått till får inte nekas inträde i bostadsrättsföreningen, om de villkor för medlemskap som föreskrivs i denna paragraf är uppfyllda och bostadsrättsföreningen skäligen bör godta honom som bostadsrättshavare. Om det kan antas att förvärvaren inte avser att bosätta sig permanent i bostadslägenheten har bostadsrättsföreningen i enlighet med bostadsrättsföreningens ändamål rätt att neka medlemskap.

Medlemskap får inte nekas på diskriminerande grund.

Juridiska personer

HSB ska beviljas medlemskap i bostadsrättsföreningen.

Juridisk person som förvärvat bostadsrätt till en bostadslägenhet som inte är avsedd för fritidsändamål får nekas medlemskap. Kommun eller landsting som förvärvat bostadsrätt till bostadslägenhet får inte nekas medlemskap.

En juridisk person som är medlem i bostadsrättsföreningen måste ha samtycke av bostadsrättsföreningens styrelse för att genom överlåtelse förvärva bostadsrätt till en bostadslägenhet som inte är avsedd för fritidsändamål. Samtycke behövs inte vid exekutiv försäljning eller tvångsförsäljning om den juridiska personen hade panträtt i bostaden eller vid förvärv som görs av en kommun eller ett landsting.

§ 6 Andelsförvärv

Den som förvärvat andel i bostadsrätt till bostadslägenhet ska beviljas medlemskap om bostadsrätten efter förvärvet innehas av makar, sambor eller andra med varandra varaktigt sammanboende närstående personer.

§ 7 Familjerättsliga förvärv

Om en bostadsrätt övergått genom bodelning, arv, testamente, bolagsskifte eller liknande förvärv och förvärvaren inte antagits till medlem, får bostadsrättsföreningen uppmana förvärvaren att inom sex månader från uppmaningen visa att någon, som inte får nekas medlemskap i bostadsrättsföreningen har förvärvat bostadsrätten och sökt medlemskap. Om uppmaningen inte följs, får bostadsrätten tvångsförsäljas enligt bostadsrättslagen för förvärvarens räkning.

§ 8 Rätt att utöva bostadsrätten

När en bostadsrätt övergått till ny innehavare, får denne utöva bostadsrätten endast om han eller hon är medlem eller beviljas medlemskap i bostadsrättsföreningen.

Ett dödsbo efter en avliden bostadsrättshavare får utöva bostadsrätten trots att dödsboet inte är medlem i bostadsrättsföreningen. Tre år efter dödsfallet får bostadsrättsföreningen uppmana dödsboet att inom sex månader från uppmaningen visa att bostadsrätten har ingått i bodelning eller arvskifte eller att någon, som inte får nekas medlemskap i bostadsrättsföreningen, har förvärvat bostadsrätten och sökt medlemskap. Om uppmaningen inte följs, får bostadsrätten tvångsförsäljas för dödsboets räkning enligt bostadsrättslagen.

En juridisk person som har panträtt i bostadsrätten och förvärvet skett genom tvångsförsäljning eller vid exekutiv försäljning, kan tre år efter förvärvet uppmanas att inom sex månader visa att någon, som inte får nekas medlemskap i bostadsrättsföreningen, har förvärvat bostadsrätten och sökt medlemskap.

§ 9 Prövning av medlemskap

Fråga om att anta en medlem avgörs av styrelsen.

Styrelsen är skyldig att avgöra frågan om medlemskap inom en månad från det att skriftlig och fullständig ansökan om medlemskap tagits emot av bostadsrättsföreningen.

För att pröva frågan om medlemskap kan bostadsrättsföreningen komma att begära kreditupplysning avseende sökanden.

§ 10 Nekat medlemskap

En överlåtelse är ogiltig om den som bostadsrätten övergått till nekas medlemskap i bostadsrättsföreningen.

Enligt bostadsrättslagen gäller särskilda regler vid exekutiv försäljning och tvångsförsäljning.

AVGIFTER TILL BOSTADSRÄTTSFÖRENINGEN

§ 11 Insats, andelstal och årsavgift

Årsavgiften fördelas mellan bostadsrättslägenheterna i förhållande till lägenheternas andelstal. Årsavgiften ska täcka bostadsrättsföreningens löpande verksamhet. Årsavgiftens storlek ska medge att reservering för underhåll av bostadsrättsföreningens fastighet kan ske enligt upprättad underhållsplan. Om inre fond finns ingår även fondering för inre underhåll.

Andelstal och insats för lägenhet beslutas av styrelsen. Beslut om ändring av andelstal som medför ändring av det inbördes förhållandet mellan andelstalen beslutas av föreningsstämma. Beslutet blir giltigt om minst tvåtredjedelar av de röstande på föreningsstämman gått med på beslutet.

Beslut om ändring av insats ska alltid beslutas av föreningsstämma. Regler för giltigt beslut anges i bostadsrättslagen.

Styrelsen beslutar om årsavgiftens storlek. Årsavgiften betalas månadsvis senast sista vardagen före varje kalendermånads början om inte styrelsen beslutar annat. Om inte årsavgiften betalas i rätt tid utgår dröjsmålsränta enligt räntelagen på den obetalda avgiften från förfallodagen till dess full betalning sker samt påminnelseavgift och inkassoavgift enligt lag om ersättning för inkassokostnader m.m.

I årsavgiften ingående ersättning för värme och varmvatten, elektricitet, sophämtning eller konsumtionsvatten kan beräknas efter förbrukning. För informationsöverföring kan ersättning bestämmas till lika belopp per lägenhet.

§ 12 Upplåtelse-, överlåtelse- och pantsättningsavgift samt avgift för andrahandsupplåtelse

Upplåtelseavgift, överlåtelseavgift och pantsättningsavgift kan tas ut efter beslut av styrelsen.

Bostadsrättsföreningen får ta ut överlåtelseavgift av bostadsrättshavaren med högst 2,5 procent av prisbasbeloppet.

Bostadsrättsföreningen får ta ut pantsättningsavgift av bostadsrättshavaren med högst en procent av prisbasbeloppet.

Prisbasbeloppet bestäms enligt socialförsäkringsbalken och fastställs för överlåtelseavgift vid ansökan om medlemskap och för pantsättningsavgift vid underrättelse om pantsättning.

Avgift för andrahandsupplåtelse kan tas ut efter beslut av styrelsen. Bostadsrättsföreningen får ta ut avgift för andrahandsupplåtelse av bostadsrättshavaren med högst 10 procent av prisbasbeloppet per år. Om en lägenhet upplåts under en del av ett år, beräknas den högsta tillåtna avgiften efter det antal kalendermånader som lägenheten är upplåten.

Bostadsrättsföreningen får i övrigt inte ta ut särskilda avgifter för åtgärder som bostadsrättsföreningen ska vidta med anledning av lag eller författning.

FÖRENINGSTÄMMAN

§ 13 Räkenskapsår och årsredovisning

Bostadsrättsföreningens räkenskapsår omfattar tiden **1 januari- 31 december**.

Senast sex veckor före ordinarie föreningsstämma ska styrelsen till revisorerna lämna årsredovisning. Denna består av förvaltningsberättelse, resultaträkning, balansräkning och tilläggsupplysningar.

§ 14 Föreningsstämma

Föreningsstämman är bostadsrättsföreningens högsta beslutande organ.

Ordinarie föreningsstämma ska hållas inom sex månader efter utgången av varje räkenskapsår.

Extra föreningsstämma ska hållas när styrelsen finner skäl till det. Extra föreningsstämma ska också hållas om det skriftligen begärs av en revisor eller av minst en tiondel av samtliga röstberättigade.

Begäran ska ange vilket ärende som ska behandlas.

Föreningsstämman får besluta att den som inte är medlem ska ha rätt att närvara eller på annat sätt följa förhandlingarna vid föreningsstämman. Ett sådant beslut är giltigt endast om det biträds av samtliga röstberättigade som är närvarande vid föreningsstämman.

Ombud, biträden och andra stämmofunktionärer har alltid rätt att närvara vid föreningsstämman.

§ 15 Motioner

Medlem, som önskar visst ärende behandlat på ordinarie föreningsstämma, ska skriftligen anmäla ärendet till styrelsen före **februari** månads utgång.

§ 16 Kallelse till föreningsstämma

Styrelsen kallar till föreningsstämma.

Kallelse till föreningsstämma ska innehålla uppgift om de ärenden som ska förekomma på föreningsstämman.

Kallelse får utfärdas tidigast sex veckor före föreningsstämman och ska utfärdas senast två veckor före föreningsstämman.

Kallelse sker genom anslag på lämplig plats inom bostadsrättsföreningens fastighet. Skriftlig kallelse ska enligt lag i vissa fall sändas till varje medlem vars adress är känd för bostadsrättsföreningen.

Bostadsrättsföreningen får då skriftlig kallelse krävs enligt lag använda elektroniska hjälpmedel. Närmare reglering av förutsättningar för användning av elektroniska hjälpmedel anges i lag.

§ 17 Dagordning

Ordinarie föreningsstämma

Vid ordinarie föreningsstämma ska förekomma:

1. föreningsstämmans öppnande
2. val av stämмоordförande
3. anmälan av stämмоordförandens val av protokollförare
4. godkännande av röstlängd
5. fråga om närvarorätt vid föreningsstämman
6. godkännande av dagordning
7. val av två personer att jämte stämмоordföranden justera protokollet
8. val av minst två rösträknare
9. fråga om kallelse skett i behörig ordning
10. genomgång av styrelsens årsredovisning
11. genomgång av revisorernas berättelse
12. beslut om fastställande av resultaträkning och balansräkning
13. beslut i anledning av bostadsrättsföreningens vinst eller förlust enligt den fastställda balansräkningen
14. beslut om ansvarsfrihet för styrelsens ledamöter
15. beslut om arvoden och principer för andra ekonomiska ersättningar för styrelsens ledamöter, revisorer, valberedning och de andra förtroendevalda som valts av föreningsstämman
16. beslut om antal styrelseledamöter och suppleanter
17. val av styrelsens ordförande, styrelseledamöter och suppleanter
18. presentation av HSB-ledamot
19. beslut om antal revisorer och suppleant
20. val av revisor/er och suppleant
21. beslut om antal ledamöter i valberedningen
22. val av valberedning, en ledamot utses till valberedningens ordförande
23. val av fullmäktige och ersättare samt övriga representanter i HSB
24. av styrelsen till föreningsstämman hänskjutna frågor och av medlemmar anmälda ärenden som angivits i kallelsen
25. föreningsstämmans avslutande

Extra föreningsstämma

På extra föreningsstämma ska kallelsen, utöver punkt 1-9 ovan, ange de ärenden som ska behandlas.

§ 18 Rösträtt, ombud och biträde

På föreningsstämma har varje medlem en röst. Innehar flera medlemmar bostadsrätt gemensamt har de tillsammans en röst. Innehar en medlem flera bostadsrätter i bostadsrättsföreningen har medlemmen en röst.

Medlem som inte betalat förfallen insats eller årsavgift har inte rösträtt.

En medlems rätt vid föreningsstämma utövas av medlemmen personligen eller den som är medlemmens ställföreträdare enligt lag eller genom ombud.

Ombud ska lämna in skriftlig daterad fullmakt. Fullmakten ska vara i original och gäller högst ett år från utfärdandet. Medlem får företrädas av valfritt ombud. Ombud får bara företräda en medlem.

Medlem får medföra ett valfritt biträde.

§ 19 Röstning

Föreningsstämmans beslut utgörs av den mening som har fått mer än hälften av de avgivna rösterna eller vid lika röstetal den mening som stämмоordföranden biträder.

Vid personval anses den vald som har fått de flesta rösterna. Vid lika röstetal avgörs valet genom lottning om inte annat beslutas av föreningsstämman innan valet förrättas.

För vissa beslut krävs särskild majoritet enligt bestämmelser i lag.

Om röstsedel inte avlämnas eller röstsedel avlämnas utan röstningsuppgift (så kallad blank sedel) vid sluten omröstning anses inte röstning ha skett.

§ 20 Protokoll vid föreningsstämma

Ordföranden vid föreningsstämman ska se till att det förs protokoll.

I fråga om protokollets innehåll gäller att;

1. röstlängden ska tas in i eller bifogas protokollet,
2. föreningsstämmans beslut ska föras in i protokollet, samt
3. om röstning har skett ska resultatet anges i protokollet.

Protokollet ska undertecknas av stämмоordföranden och av valda justerare.

Senast tre veckor efter föreningsstämman ska det justerade protokollet hållas tillgängligt hos bostadsrättsföreningen för medlemmarna.

Protokoll ska förvaras betryggande.

STYRELSE, REVISION OCH VALBEREDNING

§ 21 Styrelse

Styrelsen består av lägst tre och högst elva styrelseledamöter med högst fyra suppleanter. Av dessa utses en styrelseledamot och högst en suppleant för denne av styrelsen för HSB.

Föreningsstämman väljer styrelsens ordförande och övriga styrelseledamöter och suppleanter.

Mandattiden är högst två år. Styrelseledamot och suppleant kan väljas om. Om helt ny styrelse väljs av föreningsstämman ska mandattiden för hälften, eller vid udda tal närmast högre antal, vara ett år.

§ 22 Konstituering och firmateckning

Styrelsen konstituerar sig själv med undantag av styrelsens ordförande som väljs av föreningsstämma. Styrelsen utser inom sig sekreterare. Styrelsen utser också organisatör för studie- och fritidsverksamheten inom bostadsrättsföreningen. Bostadsrättsföreningens firma tecknas av styrelsen. Styrelsen kan utse högst fyra personer, varav minst två styrelseledamöter, att två tillsammans teckna bostadsrättsföreningens firma.

§ 23 Beslutförhet

Styrelsen är beslutför när fler än hälften av hela antalet styrelseledamöter är närvarande. Som styrelsens beslut gäller den mening de flesta röstande förenar sig om. Vid lika röstetal gäller den mening som styrelsens ordförande biträder. När minsta antal ledamöter är närvarande krävs enhällighet för giltigt beslut.

§ 24 Protokoll vid styrelsesammanträde

Vid styrelsens sammanträden ska det föras protokoll. Protokollet ska justeras av ordföranden för sammanträdet och den ytterligare ledamot som styrelsen utser.

Styrelseledamot har rätt att få avvikande mening antecknad till protokollet.

Endast styrelseledamot och revisor har rätt att ta del av styrelseprotokoll. Styrelsen förfogar över möjligheten att låta annan ta del av styrelsens protokoll.

Protokoll ska förvaras betryggande. Protokoll från styrelsesammanträde ska föras i nummerföljd.

§ 25 Revisorer

Revisorerna ska till antalet vara lägst två och högst tre, samt högst en suppleant. Av dessa utses alltid en revisor av HSB Riksförbund, övriga väljs av föreningsstämman. Mandattiden är fram till nästa ordinarie föreningsstämma.

Revisorerna ska bedriva sitt arbete så att revisionen är avslutad och revisionsberättelsen lämnad senast tre veckor före föreningsstämman. Styrelsen ska lämna skriftlig förklaring till ordinarie föreningsstämma över gjorda anmärkningar i revisionsberättelsen.

Årsredovisningshandlingar, revisionsberättelsen och styrelsens förklaring över gjorda anmärkningar i revisionsberättelsen ska hållas tillgängliga för medlemmarna minst två veckor före den föreningsstämma på vilken de ska behandlas.

§ 26 Valberedning

Vid ordinarie föreningsstämma väljs valberedning.

Mandattiden är fram till nästa ordinarie föreningsstämma. Valberedningen ska bestå av lägst två ledamöter. En ledamot utses av föreningsstämman till ordförande i valberedningen.

Valberedningen bereder och föreslår personer till de förtroendeuppdrag som föreningsstämman ska tillsätta.

Valberedningen ska till föreningsstämman lämna förslag på arvode och föreslå principer för andra ekonomiska ersättningar för styrelsens ledamöter och revisorer.

FONDERING OCH UNDERHÅLL

§ 27 Fonder

Yttre fond

Bostadsrättsföreningen ska ha fond för yttre underhåll.

Styrelsen ska i enlighet med upprättad underhållsplan reservera respektive ta i anspråk medel för yttre underhåll.

Inre fond

Bostadsrättsföreningen kan ha fond för inre underhåll av bostadsrättslägenheter.

Överföring till fond för inre underhåll bestäms av styrelsen.

Bostadsrättshavare får för att bekosta inre underhåll av lägenhet använda sig av den del av fonden som tillhör bostadsrättslägenheten.

Bostadsrättslägenhetens andel av fonden bestäms utifrån förhållandet mellan andelstalet för lägenheten och samtliga andelstal för bostadsrättslägenheter i bostadsrättsföreningen, med avdrag för gjorda uttag.

§ 28 Underhållsplan

Styrelsen ska

1. upprätta en underhållsplan för genomförande av underhåll av bostadsrättsföreningens fastighet,
2. årligen budgetera för att säkerställa att tillräckliga medel finns för underhåll av bostadsrättsföreningens fastighet,
3. se till att bostadsrättsföreningens egendom besiktigas i lämplig omfattning och i enlighet med bostadsrättsföreningens underhållsplan, samt
4. regelbundet uppdatera underhållsplanen.

§ 29 Över- och underskott

Det över- eller underskott som kan uppstå på bostadsrättsföreningens verksamhet ska, efter underhållsfondering, balanseras i ny räkning.

BOSTADSRÄTTSFRÅGOR

§ 30 Utdrag ur lägenhetsförteckning

Bostadsrättshavare har rätt att få utdrag ur lägenhetsförteckningen beträffande sin bostadsrätt. Utdraget ska ange:

1. lägenhetens beteckning, belägenhet, rumsantal och övriga utrymmen,
2. dagen för Bolagsverkets registrering av den ekonomiska plan som ligger till grund för upplåtelsen,
3. bostadsrättshavarens namn,
4. insatsen för bostadsrätten,
5. vad som finns antecknat rörande pantsättning av bostadsrätten, samt
6. datum för utfärdandet.

§ 31 Bostadsrättshavarens ansvar

Bostadsrättshavaren ska på egen bekostnad hålla lägenheten i gott skick. Det innebär att bostadsrättshavaren ansvarar för att såväl underhålla som reparera lägenheten och att bekosta åtgärderna.

Bostadsrättshavaren bör teckna försäkring som omfattar bostadsrättshavarens underhålls- och reparationsansvar som följer av lag och dessa stadgar. Om bostadsrättsföreningen tecknat en motsvarande försäkring till förmån för bostadsrättshavaren svarar bostadsrättshavaren i förekommande fall för självrisk och kostnaden för åldersavdrag.

Bostadsrättshavaren ska följa de anvisningar som bostadsrättsföreningen lämnar beträffande installationer avseende avlopp, värme, gas, el, vatten, ventilation och anordning för informationsöverföring. För vissa åtgärder i lägenheten krävs styrelsens tillstånd enligt § 37. De åtgärder bostadsrättshavaren vidtar i lägenheten ska alltid utföras fackmässigt.

Till lägenheten hör bland annat:

1. ytskikt på rummets väggar, golv och tak jämte den underliggande behandling som krävs för att anbringa ytskiktet på ett fackmässigt sätt (**tex Vägg: tapet, puts, gips och spånskiva Golv: tråd- eller kemsvetsad golvmatta, keramiska plattor, parkettgolv inkl underliggande sand/frigolit Tak: puts och stukatur**). Bostadsrättshavaren ansvarar också för fuktisolerande skikt i badrum och våtrum,
2. icke bärande innerväggar,
3. inredning i lägenheten och övriga utrymmen tillhörande lägenheten, exempelvis: **inredningsnickerier, socklar, foder, lister samt kryddställ, badrumsskåp, torkställning, klädhylla och invändig trappa i lägenhet samt** sanitetsporcelain (**exklusive spolanordning i toalettstol**), köksinredning, vitvaror såsom kyl/frys och tvättmaskin; bostadsrättshavaren svarar också för vattenledningar, avstängningsventiler, **vattenlås, bottenventiler** och i förekommande fall anslutningskopplingar på vattenledning till denna inredning,
4. lägenhetens innerdörrar med tillhörande lister, foder, karm, tätninglister,
5. insida av ytterdörr **inkl ytbehandling** samt beslag, handtag, gångjärn, tätninglister, brevinkast, lås **inkl låscylinder, låskista** och nycklar,
6. glas i fönster och dörrar samt spröjs, **kitt** på fönster och i förekommande fall isolerglaskasset,
7. till fönster och fönsterdörr hörande beslag, handtag, gångjärn, tätninglister samt målning **mellan bågarna och inre målning**; bostadsrättsföreningen svarar dock för målning av utifrån synliga delar av fönster/fönsterdörr,
8. målning av radiatorer och värmeledningar,
9. ledningar för avlopp, gas, vatten och anordningar för informationsöverföring till de delar de är synliga i lägenheten och betjänar endast den aktuella lägenheten,
10. armaturer för vatten (blandare, duschmunstycke med mera) (**exklusive packning**), **insats**, avstängningsventiler och anslutningskopplingar på vattenledning,
11. klämringen runt golvbrunnen, rensning av golvbrunn och vattenlås,
12. eldstäder braskaminer och **kakelugn med tillhörande rökgångar**,
13. köksfläkt, kolfilterfläkt, spiskåpa, ventilationsdon och ventilationsfläkt om de inte är en del av husets ventilationssystem, **bostadsrättshavaren ansvarar med andra ord för enskilda ventilationskanaler och all ventilationsutrustning som enbart förser den enskilda lägenheten med ventilation. Vådringsfilter och filter till köksfläkt, kolfilterfläkt och spiskåpa oavsett vem som i övrigt ansvarar för ventilationssystemet**. Installation av anordning som påverkar husets ventilation kräver styrelsens tillstånd,
14. säkringsskåp **inkl byte av säkring i lägenhet och tillhörande utrymmen**, samtliga elledningar i lägenheten samt brytare, eluttag och fasta armaturer,
15. brandvarnare, samt
16. elburen golvvärme och handdukstork som bostadsrättshavare försett lägenheten med.

Ingår i bostadsrättsupplåtelsen förråd, garage eller annat lägenhetskomplement har bostadsrättshavaren samma underhålls- och reparationsansvar för dessa utrymmen som för lägenheten enligt ovan. Detta gäller även mark som är upplåten med bostadsrätt.

Om lägenheten är utrustad med balkong, altan eller hör till lägenheten mark/uteplats som är upplåten med bostadsrätt svarar bostadsrättshavaren för renhållning och snöskottning. För balkong/altan svarar bostadsrättshavaren för målning av insida av balkongfront/altanfront samt golv. Målning utförs enligt bostadsrättsföreningens instruktioner. Om lägenheten är utrustad med

takterrass ska bostadsrättshavaren därutöver se till att avrinning för dagvatten inte hindras. Vad avser mark/uteplats är bostadsrättshavaren skyldig att följa bostadsrättsföreningens anvisningar gällande skötsel av marken/uteplatsen.

Bostadsrättshavaren är skyldig att till bostadsrättsföreningen anmäla fel och brister i sådan lägenhetsutrustning/ledningar som bostadsrättsföreningen svarar för enligt denna stadgebestämmelse eller enligt lag.

Anordningar såsom luftvärmepump, markis, balkonginglasning, belysningsarmaturer, solskydd, parabolantennor, altaner mm får monteras på husets utsida endast efter styrelsens skriftliga godkännande. Bostadsrättshavaren har underhålls- och reparationsansvar för sådana anordningar som bostadsrättshavaren eller tidigare innehavare av bostadsrätten har låtit utföra. Om det behövs för husets underhåll eller för att fullgöra myndighetsbeslut är bostadsrättshavaren skyldig att på egen bekostnad, efter uppmaning från bostadsrättsföreningens styrelse, demontera och om möjligt återmontera dessa anordningar.

Bostadsrättshavaren har gentemot bostadsrättsföreningen ansvar för alla de reparationsåtgärder, underhållsåtgärder och installationer som bostadsrättshavaren låter utföra inne i lägenheten.

Bostadsrättshavaren har gentemot bostadsrättsföreningen underhålls- och reparationsansvar för alla de reparationsåtgärder, underhållsåtgärder och installationer som tidigare innehavare av bostadsrätten har låtit utföra i lägenheten.

Utför bostadsrättsföreningen underhålls- och reparationsåtgärder inne i lägenheten beträffande det bostadsrättshavaren har underhålls- och reparationsansvar för enligt denna bestämmelse, ska bostadsrättsföreningens åtgärder ske till sedvanlig standard.

§ 32 Bostadsrättsföreningens ansvar

Bostadsrättsföreningen svarar för att huset och bostadsrättsföreningens fasta egendom, med undantag för bostadsrättshavarens ansvar enligt § 31, är väl underhållet och hålls i gott skick.

Bostadsrättsföreningen svarar vidare för underhåll och reparationer av följande:

1. ledningar för avlopp, värme, gas, elektricitet och vatten, om bostadsrättsföreningen har försett lägenheten med ledningarna och dessa tjänar fler än en lägenhet (så kallade stamledningar),
2. ledningar för avlopp (**inkl golvbrunn (exklusive rensning)**), gas, vatten och anordningar för informationsöverföring som bostadsrättsföreningen försett lägenheten med och som finns i golv, tak, lägenhetsavskiljande- eller bärande vägg,
3. värmeledningar, radiatorer, **ventiler och termostater på radiatorer** i lägenheten som bostadsrättsföreningen försett lägenheten med,
4. rökgångar (**ej eldstäder, braskaminer och kakelugnar med tillhörande rökgångar**) och ventilationskanaler, inkluderat hela ventilationssystemet **med ventilationsdon (utluftdon och springventiler)** samt även spiskåpa/köksfläkt som utgör del av husets ventilation (**enskilda ventilationskanaler och ventiltionsutrustning som enbart förser den enskilda lägenheten med ventilation ansvarar bostadsrättshavaren för**), samt
5. ytterdörr **inkl karm och foder på utsidan, fönster och fönsterdörrs karm, både samt yttre målning av dessa** samt i förekommande fall för brevlåda, postbox och staket,
6. **spolanordning i toalettstol samt för packning i armaturer för vatten (exklusive insats).**

§ 33 Brand- och vattenledningsskada samt ohyra

För reparation på grund av brandskada eller vattenledningsskada (skada på grund av utströmmande tappvatten) svarar bostadsrättshavaren endast i begränsad omfattning i enlighet med bostadsrättslagen.

Detta gäller även i tillämpliga delar om det finns ohyra i lägenheten.

§ 34 Bostadsrättsföreningens övertagande av underhållsåtgärd

Bostadsrättsföreningen får utföra reparation samt byta inredning och utrustning som bostadsrättshavaren enligt § 31 ska svara för. Ett sådant beslut ska fattas av föreningsstämma och får endast avse åtgärd som företas i samband med omfattande underhåll eller ombyggnad av bostadsrättsföreningens hus och som berör bostadsrättshavarens lägenhet.

§ 35 Förändring av bostadsrättslägenhet

Om ett beslut som fattats på föreningsstämma innebär att en lägenhet som upplåtits med bostadsrätt kommer att förändras eller i sin helhet behöva tas i anspråk av bostadsrättsföreningen med anledning av en om- eller tillbyggnad ska bostadsrättshavaren ha gått med på beslutet. Om bostadsrättshavaren inte ger sitt samtycke till förändringen, blir beslutet ändå giltigt om minst två tredjedelar av de röstande har gått med på det och beslutet dessutom har godkänts av hyresnämnden.

§ 36 Avhjälpande av brist

Om bostadsrättshavaren försummar sitt ansvar för lägenhetens skick så att annans säkerhet äventyras eller det finns risk för omfattande skador på annans egendom och inte efter uppmaning avhjälpel bristen i lägenhetens skick så snart som möjligt, får bostadsrättsföreningen avhjälpa bristen på bostadsrättshavarens bekostnad.

§ 37 Ingrepp i lägenhet

Bostadsrättshavaren får inte utan styrelsens tillstånd i lägenheten utföra åtgärd som innefattar;

1. ingrepp i en bärande konstruktion,
2. ändring av befintliga ledningar för avlopp, värme, gas eller vatten, eller
3. annan väsentlig förändring av lägenheten.

Styrelsen får bara vägra att medge tillstånd till en åtgärd som avses i första stycket om åtgärden är till påtaglig skada eller olägenhet för bostadsrättsföreningen.

§ 38 Användning av bostadsrätten

Vid användning av lägenheten ska bostadsrättshavaren se till att de som bor i omgivningen inte utsätts för störningar som i sådan grad kan vara skadliga för hälsan eller annars försämra deras bostadsmiljö att de inte skäligen bör tålas. Bostadsrättshavaren ska även i övrigt vid sin användning av lägenheten iaktta allt som fordras för att bevara sundhet, ordning och gott skick inom eller utanför huset.

Bostadsrättshavaren ska hålla noggrann tillsyn över att dessa åligganden fullgörs också av de som hör till bostadsrättshavarens hushåll, de som besöker bostadsrättshavaren som gäst, någon som bostadsrättshavaren har inrymt eller någon som på uppdrag av bostadsrättshavaren utför arbete i lägenheten.

Bostadsrättsföreningen kan anta ordningsregler. Ordningsreglerna ska vara i överensstämmelse med ortens sed. Bostadsrättshavaren ska följa bostadsrättsföreningens ordningsregler.

Om det förekommer störningar i boendet ska bostadsrättsföreningen ge bostadsrättshavaren tillsägelse att se till att störningarna omedelbart upphör. Det gäller inte om bostadsrättshavaren sägs upp med anledning av att störningarna är särskilt allvarliga med hänsyn till deras art eller omfattning.

Om bostadsrättshavaren vet eller har anledning att misstänka att ett föremål är behäftat med ohyra får detta inte tas in i lägenheten.

§ 39 Tillträde till lägenheten

Företrädare för bostadsrättsföreningen har rätt att få komma in i lägenheten när det behövs för tillsyn eller för att utföra arbete som bostadsrättsföreningen svarar för eller för att avhjälpa brist när bostadsrättshavaren försummar sitt ansvar för lägenhetens skick.

När bostadsrättshavaren har av sagt sig bostadsrätten eller när bostadsrätten ska tvångsförsäljas är bostadsrättshavaren skyldig att låta lägenheten visas på lämplig tid. Bostadsrättsföreningen ska se till att bostadsrättshavaren inte drabbas av större olägenhet än nödvändigt.

Bostadsrättsföreningen har rätt att komma in i lägenheten och utföra nödvändiga åtgärder för att utrota ohyra i huset eller på marken.

Om bostadsrättshavaren inte lämnar tillträde när bostadsrättsföreningen har rätt till det kan bostadsrättsföreningen ansöka om särskild handräckning vid kronofogdemyndigheten.

§ 40 Andrahandsupplåtelse

En bostadsrättshavare får upplåta sin lägenhet i andra hand till annan för självständigt brukande endast om styrelsen ger sitt skriftliga samtycke. Styrelsens samtycke bör begränsas till viss tid och ska

lämnas om bostadsrättshavaren har skäl för upplåtelsen och bostadsrättsföreningen inte har någon befogad anledning att vägra samtycke.

Om inte samtycke till andrahandsupplåtelse lämnas av styrelsen får bostadsrättshavaren ändå upplåta sin lägenhet i andra hand om hyresnämnden lämnar sitt tillstånd.

När en juridisk person innehar en bostadslägenhet kan samtycke till andrahandsupplåtelse endast nekas om bostadsrättsföreningen har befogad anledning.

Samtycke till andrahandsupplåtelse behövs inte;

- om en bostadsrätt har förvärvats vid exekutiv försäljning eller tvångsförsäljning enligt bostadsrättslagen av en juridisk person som hade panträtt i bostadsrätten och som inte antagits till medlem i bostadsrättsföreningen, eller
- om lägenheten är avsedd för permanentboende och bostadsrätten till lägenheten innehas av en kommun eller ett landsting.

När samtycke inte behövs ska bostadsrättshavaren genast meddela styrelsen om andrahandsupplåtelsen.

§ 41 Inrymma utomstående

Bostadsrättshavaren får inte inrymma utomstående personer i lägenheten, om det kan medföra men för bostadsrättsföreningen eller någon annan medlem i bostadsrättsföreningen.

§ 42 Ändamål med bostadsrätten

Bostadsrättshavaren får inte använda lägenheten för något annat ändamål än det avsedda.

Bostadsrättsföreningen får dock endast åberopa avvikelse som är av avsevärd betydelse för bostadsrättsföreningen eller någon medlem i bostadsrättsföreningen.

§ 43 Avsägelse av bostadsrätt

En bostadsrättshavare får avsäga sig bostadsrätten tidigast efter två år från upplåtelsen och därigenom bli fri från sina förpliktelser som bostadsrättshavare. Avsägelsen ska göras skriftligen hos styrelsen.

Vid en avsägelse övergår bostadsrätten till bostadsrättsföreningen vid det månadsskifte som inträffar närmast efter tre månader från avsägelsen eller vid det senare månadsskifte som angetts i avsägelsen.

§ 44 Förverkandegrunder

Nyttjanderätten till en lägenhet som innehas med bostadsrätt och som tillträtts är förverkad och bostadsrättsföreningen har rätt att säga upp bostadsrättshavaren till avflyttning enligt följande;

1. Dröjsmål med insats eller upplåtelseavgift

om bostadsrättshavaren dröjer med att betala insats eller upplåtelseavgift utöver två veckor från det att bostadsrättsföreningen efter förfallodagen anmanat bostadsrättshavaren att fullgöra sin betalningsskyldighet,

2. Dröjsmål med årsavgift eller avgift för andrahandsupplåtelse

om bostadsrättshavaren dröjer med att betala årsavgift eller avgift för andrahandsupplåtelse, när det gäller en bostadslägenhet, mer än en vecka efter förfallodagen eller, när det gäller en lokal, mer än två vardagar efter förfallodagen,

3. Olovlig upplåtelse i andra hand

om bostadsrättshavaren utan nödvändigt samtycke eller tillstånd upplåter lägenheten i andra hand,

4. Annat ändamål

om lägenheten används för annat ändamål än det avsedda,

5. Inrymma utomstående

om bostadsrättshavaren inrymmer utomstående personer till men för bostadsrättsföreningen eller annan medlem,

6. Ohyra

om bostadsrättshavaren eller den, som lägenheten upplåtits till i andra hand, genom vårdslöshet är vållande till att det finns ohyra i lägenheten eller om bostadsrättshavaren genom att inte utan oskäligt dröjsmål underrätta styrelsen om att det finns ohyra i lägenheten bidrar till att ohyran sprids i huset,

7. Vanvård, störningar och liknande

om lägenheten på annat sätt vanvårdas eller om bostadsrättshavaren eller den som bostadsrätten är upplåten till i andra hand utsätter boende i omgivningen för störningar, inte iakttar sundhet, ordning och gott skick eller inte följer bostadsrättsföreningens ordningsregler,

8. Vägrat tillträde

om bostadsrättshavaren inte lämnar tillträde till lägenheten när bostadsrättsföreningen har rätt till tillträde och bostadsrättshavaren inte kan visa en giltig ursäkt för detta,

9. Skyldighet av synnerlig vikt

om bostadsrättshavaren inte fullgör skyldighet som går utöver det han ska göra enligt bostadsrättslagen och det måste anses vara av synnerlig vikt för bostadsrättsföreningen att skyldigheten fullgörs, samt

10. Brottsligt förfarande

om lägenheten helt eller till väsentlig del används för näringsverksamhet eller därmed likartad verksamhet, vilken utgör eller i vilken till en inte oväsentlig del ingår brottsligt förfarande eller om lägenheten används för tillfälliga sexuella förbindelser mot ersättning.

En uppsägning ska vara skriftlig.

Nyttjanderätten är inte förverkad, om det som ligger bostadsrättshavaren till last är av ringa betydelse.

Rättelseanmodan, uppsägning och särskilda bestämmelser

Punkt 3-5 och 7-9

Uppsägning enligt punkt 3-5 eller 7-9 får ske om bostadsrättshavaren låter bli att efter tillsägelse vidta rättelse utan dröjsmål.

Punkt 1-6 och 7-9

Är nyttjanderätten enligt punkt 1-5 eller 7-9 förverkad men sker rättelse innan bostadsrättsföreningen har sagt upp bostadsrättshavaren till avflyttning, får bostadsrättshavaren inte därefter skiljas från lägenheten på den grunden. Detta gäller inte om nyttjanderätten är förverkad på grund av särskilt allvarliga störningar i boendet.

Bostadsrättshavaren får inte heller skiljas från lägenheten enligt punkt 6 eller 9 om bostadsrättsföreningen inte har sagt upp bostadsrättshavaren till avflyttning inom tre månader från den dag då bostadsrättsföreningen fick reda på förhållande som avses.

Punkt 2

Är nyttjanderätten enligt punkt 2 förverkad på grund av dröjsmål med betalning av årsavgift eller avgift för andrahandsupplåtelse, och har bostadsrättsföreningen med anledning av detta sagt upp bostadsrättshavaren till avflyttning, får denne på grund av dröjsmålet inte skiljas från lägenheten

1. om avgiften – när det är fråga om en bostadslägenhet – betalas inom tre veckor från det att bostadsrättshavaren har delgetts underrättelse om möjligheten att få tillbaka lägenheten genom att betala avgiften inom denna tid, och meddelande om uppsägningen och anledningen till denna har lämnats till socialnämnden i den kommun där lägenheten är belägen.

2. om avgiften – när det är fråga om en lokal – betalas inom två veckor från det att bostadsrättshavaren har delgetts underrättelse om möjligheten att få tillbaka lägenheten genom att betala avgiften inom denna tid.

Är det fråga om en bostadslägenhet får en bostadsrättshavare inte heller skiljas från lägenheten om bostadsrättshavaren har varit förhindrad att betala avgiften inom den tid som anges i första stycket 1 på grund av sjukdom eller liknande oförutsedd omständighet och avgiften har betalats så snart det var möjligt, dock senast när tvisten om avhysning avgörs i första instans.

Vad som sägs i första stycket gäller inte om bostadsrättshavaren, genom att vid upprepade tillfällen inte betala avgiften, har åsidosatt sina förpliktelser i så hög grad att bostadsrättshavaren skäligen inte bör få behålla lägenheten.

Beslut om avhysning får meddelas tidigast tredje vardagen efter utgången av den tid som anges i första stycket 1 eller 2.

Punkt 3

Uppsägning enligt punkt 3 får dock, om det är fråga om en bostadslägenhet, inte ske om bostadsrättshavaren utan dröjsmål ansöker om tillstånd till upplåtelsen och får ansökan beviljad.

Bostadsrättshavaren får endast skiljas från lägenheten om bostadsrättsföreningen har sagt till bostadsrättshavaren att vidta rättelse. Uppmaningen att vidta rättelse ska ske inom två månader från den dag då bostadsrättsföreningen fick reda på förhållande som avses i punkt 3.

Punkt 7

Vid särskilt allvarliga störningar i boendet gäller vad som sägs i punkt 7 även om någon tillsägelse om rättelse inte har skett. Tillsägelse om rättelse ska alltid ske om bostadsrätten är upplåten i andra hand.

Innan uppsägning får ske av bostadslägenhet enligt punkt 7 ska socialnämnden underrättas. Vid särskilt allvarliga störningar får uppsägning ske utan underrättelse till socialnämnden, en kopia av uppsägningen ska dock skickas till socialnämnden.

Punkt 10

En bostadsrättshavare kan skiljas från lägenheten enligt punkt 10 endast om bostadsrättsföreningen har sagt upp bostadsrättshavaren till avflyttning inom två månader från det att bostadsrättsföreningen fick reda på förhållandet. Om det brottsliga förfarandet har angetts till åtal eller om förundersökning har inletts inom samma tid, har bostadsrättsföreningen dock kvar sin rätt till uppsägning intill dess att två månader har gått från det att domen i brottmålet har vunnit laga kraft eller det rättsliga förfarandet har avslutats på något annat sätt.

§ 45 Vissa meddelanden

När meddelande enligt nedan har skickats från bostadsrättsföreningen i rekommenderat brev under mottagarens vanliga adress har bostadsrättsföreningen gjort vad som krävs av den;

1. tillsägelse om störningar i boendet
2. tillsägelse att avhjälpa brist
3. uppmaning att betala insats eller upplåtelseavgift
4. tillsägelse att vidta rättelse
5. meddelande till socialnämnden
6. underrättelse till panthavare angående obetalda avgifter till bostadsrättsföreningen
7. uppmaning till juridiska personer, dödsbon med flera angående nekat medlemskap.

Andra meddelanden till medlemmarna sker genom anslag på lämplig plats inom föreningens fastighet eller genom brev.

Bostadsrättsföreningen får till medlemmarna eller till någon annan då krav enligt lag finns på skriftlig information använda elektroniska hjälpmedel. Närmare reglering av förutsättningar för användning av elektroniska hjälpmedel anges i lag.

SÄRSKILDA BESLUT

§ 46 Bostadsrättsföreningens fastighet och tomträtt

Styrelsen eller firmatecknare får inte utan föreningsstämmans godkännande avhända bostadsrättsföreningens fastighet, del av fastighet eller tomträtt.

Styrelsen eller firmatecknare får inte heller riva eller besluta om väsentliga förändringar av bostadsrättsföreningens hus eller mark såsom väsentliga till-, ny- och ombyggnader av sådan egendom.

Styrelsen eller firmatecknare får ansöka om inteckning eller annan inskrivning i bostadsrättsföreningens fastighet eller tomträtt.

§ 47 Särskilda regler för giltigt beslut

För giltigheten av följande beslut krävs godkännande av styrelsen för HSB;

1. beslut att överlåta bostadsrättsföreningens fastighet, del av fastighet eller tomträtt,
2. beslut om ändring av bostadsrättsföreningens stadgar.

För giltigheten av följande beslut krävs godkännande av styrelsen för HSB och HSB Riksförbund;

3. beslut att bostadsrättsföreningen ska träda i likvidation eller fusioneras med annan juridisk person,
4. beslut om ändring av bostadsrättsföreningens stadgar som inte överensstämmer med av HSB Riksförbund rekommenderade normalstadgar för bostadsrättsföreningar.

§ 48 Utträde ur HSB

Om ett beslut innebär att bostadsrättsföreningen begär sitt utträde ur HSB blir beslutet giltigt om det fattas på två på varandra följande föreningsstämmor och på den senare föreningsstämman biträts av minst två tredjedelar av de röstande.

Vid utträde ur HSB ska bostadsrättsföreningens stadgar och firma ändras utan tillämpning av § 47.

§ 49 Upplösning

Om bostadsrättsföreningen upplöses ska behållna tillgångar tillfalla medlemmarna i förhållande till bostadsrättslägenheternas insatser.

Stadgarna godkända av HSB Mälardalen

Underskrift

Namnförtydligande (text)

Underskrift

Anna Mastrovito

Namnförtydligande (text)



 **BOSTADSRÄTTSKOLLEN**
Nyckeltal för en hållbar bostadsrättsekonomi

 Sparande 259 kr/kvm	 Investeringsbehov 0 kr/kvm	 Skuldsättning 3 808 kr/kvm
 Räntekänslighet 4 %	 Energikostnad 243 kr/kvm	Dessa sju nyckeltal beskriver bostadsrättsföreningens ekonomi. ↓ Läs mer om vad de olika nyckeltalen står för på: hsb.se/bostadsrattskollen
 Tomträtt Nej	 Årsavgift 978 kr/kvm	

ÅRSREDOVISNING 2024

HSB Brf Tomaten 1 i Örebro

MEMLEM I HSB



HSB – där möjligheterna bor

BOSTADSRÄTTSKOLLEN

NYCKELTAL



Sparande
259 kr/kvm

DEFINITION

Årets resultat + summan av avskrivningar + summan av kostnadsfört/planerat underhåll per kvm total yta (boyta + lokalyta).

VARFÖR?

Ett sparande behövs för att klara framtida investeringsbehov eller kostnadsökningar.

RIKTVÄRDEN/SKALA

Högt > 300
Måttligt till högt 201 – 300
Lågt till måttligt 120 – 200
Mycket lågt < 120

Riktvärdet anges i kr/kvm.

Styrelsens kommentar

NYCKELTAL



Investeringsbehov
0 kr/kvm

DEFINITION

Det genomsnittliga värdet av de investeringar som behöver genomföras under de närmsta 50 åren. Värdet anges per kvm total yta (boyta + lokalyta).

VARFÖR?

För att ha en framförhållning bör föreningen ta fram en plan för alla större investeringar som behöver genomföras 50 år framåt såsom stammar, tak, fönster, fasad m.m. Det är rimligt att planen omfattar de 10 största investeringsbehoven.

RIKTVÄRDEN/SKALA

Styrelsens kommentar

Nyckeltalet Investeringsbehov är ej tillgängligt.

NYCKELTAL



Skuldsättning
3 808 kr/kvm

DEFINITION

Totala räntebärande skulder per kvm total yta (boyta + lokalyta).

VARFÖR?

Finansiering med lånat kapital är ett viktigt mått för att bedöma ytterligare handlingsutrymme och motståndskraft för kostnadsändringar och andra behov.

RIKTVÄRDEN/SKALA

Låg < 4 000
Normal 4 000 – 10 000
Hög 10 001 – 15 000
Mycket hög > 15 000

Riktvärdet anges i kr/kvm.

Styrelsens kommentar

NYCKELTAL



Räntekänslighet
4 %

DEFINITION

1 procentenhets
ränteförändring av de totala
räntebärande skulderna delat
med de totala årsavgifterna.

VARFÖR?

Det är viktigt att veta om
föreningens ekonomi är känslig
för ränteförändringar. Beskriver
hur höjda räntor kan påverka
årsavgifterna - allt annat lika.

RIKTVÄRDEN/SKALA

Låg < 5
Normal 5 – 9
Hög 9 – 15
Väldigt hög > 15

Riktvärdet anges i %.

Styrelsens kommentar

NYCKELTAL



Energikostnad
243 kr/kvm

DEFINITION

Totala kostnader för vatten +
värme + el per kvm total yta
(boyta + lokalyta).

VARFÖR?

Ger en ingång till att diskutera
energi- och resurseffektivitet i
föreningen.

RIKTVÄRDEN/SKALA

Ett riktmärke för en normal
energikostnad är i dagsläget
cirka 200 kr/kvm. Men många
faktorer kan påverka både i
byggnaden och externt, t.ex.
energipriserna.

Styrelsens kommentar

NYCKELTAL



Tomträtt
Nej

DEFINITION

Fastigheten innehas med
tomträtt - ja eller nej (Tomträtt
innebär att föreningen inte äger
marken).

VARFÖR?

Om marken ägs av kommunen
kan det finnas risk för framtida
kostnadsökningar.

RIKTVÄRDEN/SKALA

Ja eller nej.

Styrelsens kommentar

NYCKELTAL



Arsavgift
978 kr/kvm

DEFINITION

Totala årsavgifter per kvm total boyta (Bostadsrättsytan).

VARFÖR?

Årsavgiften påverkar den enskilde medlemmens månadskostnad och värdet på bostadsrätten. Därför är det viktigt att bedöma om årsavgifter ligger rätt i förhållande till de andra nyckeltalen - om det finns en risk att den är för låg.

RIKTVÄRDEN/SKALA

Bör värderas utifrån risken för framtida höjningar.

Styrelsens kommentar

Vänligen notera att kommentarerna är gjorda av den styrelse som var vald vid årsredovisningens upprättande. En kommande styrelse är inte bunden av kommentarerna och kan göra en annan bedömning av föreningens ekonomi vilket i sin tur innebär att uppgifterna i bostadsrättskollen kan ändras.



FÖRVALTNINGSBERÄTTELSE

VERKSAMHETEN

Styrelsen för HSB Brf Tomaten 1 i Örebro med säte i ÖREBRO org.nr. 775000-1260 får härmed avge årsredovisning för räkenskapsåret 2024.

ALLMÄNT OM VERKSAMHETEN

Föreningen är ett privatbostadsföretag (äka bostadsrättsförening) enligt inkomstskattelagen (1999:1229). Föreningen har till ändamål att främja medlemmarnas ekonomiska intresse genom att i föreningens hus upplåta bostäder till medlemmarna med nyttjanderätt och utan tidsbegränsning. Föreningen registrerades 1945. Föreningens stadgar registrerades senast 2018-10-22.

Föreningen äger och förvaltar

Föreningen äger och förvaltar byggnaderna på fastigheten i Örebro kommun:

Fastighet	Förvävsdatum	Nybyggnadsår byggnad
Tomaten 32	1945-01-01	1945

Totalt 1 objekt

Fastigheten är fullvärdesförsäkrad i Folksam. Hemförsäkring tecknas och bekostas individuellt av bostadsrättsinnehavarna, kollektivt bostadsrättstillägg ingår i föreningens fastighetsförsäkring. Nuvarande försäkringsavtal gäller t.o.m. 2025-12-31.

Antal	Benämning	Total yta m ²
2	lokaler (hyresrätt)	0
32	lägenheter (upplåtna med bostadsrätt)	1 866
13	p-platser	0
Totalt 47 objekt		1 866

Föreningens lägenheter fördelas på: 6 st 1 rok, 13 st 2 rok, 13 st 3 rok.

Styrelsens sammansättning

Namn	Roll	Fr.o.m.
Britt-Marie Elfving	Ordförande	2011-05-25
Kent Lewin	Ledamot	2010-05-25
Anna Rossignol	Ledamot	2011-05-25
Linda Blom	HSB-Ledamot	2022-01-01
Jill Ericsson	Ledamot	2010-05-25

TL

I tur att avgå från styrelsen vid ordinarie föreningsstämma är: Kent Lewin och Anna Rossignol.

Styrelsen har under året hållit 11 protokollförda styrelsemöten.

Firman tecknas två i förening av Kent Lewin, Britt-Marie Elfving, Anna Rossignol och Jill Ericsson.

Revisorer har varit: Calle Alsterfors vald av föreningen, samt en av HSB Riksförbund utsedd revisor hos BoRevision AB.

Valberedning har varit: Vakant (styrelsen).

Vicevärd har varit: Kent Lewin.

Ombud till HSB Mälardalarnas föreningsstämma har varit: Britt-Marie Elfving som ordinarie och Kent Lewin som suppleant.

Föreningsstämma

Ordinarie föreningsstämma hölls 2024-06-03 i föreningslokalen. På stämman deltog 5 röstberättigade medlemmar. Extrastämma hölls 2024-12-02. 5 röstberättigade medlemmar deltog och frågan som behandlades var antagande av nya stadgar.

VÄSENTLIGA HÄNDELSER UNDER RÄKENSKAPSÅRET

Årsavgiften förändrades fr.o.m. 2024-01-01 med +1%.

En förändring av årsavgiften med +4,3% per 2025-01-01 är registrerad.

Föreningen har en underhållsplan som redovisar fastighetens underhållsbehov. Underhållsplanen används både för planering av tekniskt underhåll och för ekonomisk planering.

Styrelsen har beslutat och genomfört reservation till föreningens underhållsfond i enlighet med gällande stadgar.

Stadgeenligfastighetsbesiktning i enlighet med föreningens underhållsplan har ej utförts under året utan kommer att ske under 2025.

Under året har föreningen utfört vissa målningsarbeten.

Sedan föreningen startade har följande större åtgärder genomförts:

Årtal	Åtgärd
2015	Två nya lägenheter
2016	Ny styr- och reglerutrustning
2017	Lägenhetsdörrar
2022	Modernisering hiss

Föreningen utför och planerar följande åtgärder under de närmaste 5 åren:

Inga större planerade åtgärder.

MEDLEMSINFORMATION

Under året har 2 bostadsrätter överlåtits och 0 upplåtits.

Vid räkenskapsårets början var medlemsantalet 46 och under året har det tillkommit 4 och avgått 5 medlemmar.

Antalet medlemmar vid räkenskapsårets slut var 45.

Tomaten-bladet har delats ut till medlemmarna under året.

Föreningens e-postadress: tomatenstyrelsenorebro@gmail.com

Alla medlemmar har inloggning på www.hsb.se/malardalarna där man bland annat har information om sin lägenhet, avier, medlemserbjudanden samt gemensamma dokument för föreningen.

FLERÅRSÖVERSIKT

	2024	2023	2022	2021	2020
Sparande, kr/kvm	259	239	337	191	339
Skuldsättning, kr/kvm	3 808	3 937	4 333	4 462	4 590
Skuldsättning bostadsrättsyta, kr/kvm	3 808	3 937	4 333	4 462	4 590
Räntekänslighet, %	4	4	5	5	5
Energikostnad, kr/kvm	243	243	227	213	179
Årsavgifter, kr/kvm	978	969	895	885	879
Årsavgifter/totala intäkter, %	95	97	85	97	97
Totala intäkter, kr/kvm	1 025	1 000	1 055	912	907
Nettoomsättning, tkr	1 887	1 867	1 969	1 702	1 692
Resultat efter finansiella poster, tkr	221	67	204	-131	243
Soliditet, %	38	37	35	33	33

Förklaringar till nyckeltal som används i denna årsredovisning. Notera att definitioner och klassificeringar kan variera mellan olika bolag och år.

Sparande: (här i betydelsen underliggande kassaflöde per kvadratmeter) Årets resultat med återläggning av avskrivningar, kostnader för planerat underhåll, eventuella utrangeringar och eventuella exceptionella/jämförelsestörande poster per kvadratmeter totalyta (boyta och lokalyta). Ett förenklat mått på föreningens utrymme för långsiktigt genomsnittligt underhåll per kvadratmeter.

Skuldsättning: Totala räntebärande skulder (banklån) per kvadratmeter total yta (boyta och lokalyta) på bokslutsdagen. Ett indikativt mått på föreningens risk och finansieringsmöjlighet.

Skuldsättning bostadsrättsyta: Totala räntebärande skulder (banklån) per kvadratmeter bostadsrättsyta på bokslutsdagen. Ett indikativt mått på föreningens risk och finansieringsmöjlighet.

Räntekänslighet: En procent av de totala räntebärande skulderna på bokslutsdagen delat med de totala årsavgifterna under räkenskapsåret. Ett mått på hur mycket årsavgifterna behöver höjas för oförändrat resultat om föreningens genomsnittsränta

ökar med en procentenhet, allt annat lika.

Energikostnad: Föreningens totala kostnader för vatten, värme och el per kvadratmeter total yta (boyta och lokalyta).

Årsavgifter: Årsavgifter per kvadratmeter bostadsrättsyta. Ett genomsnittligt mått på medlemmarnas årsavgift till föreningen per kvadratmeter upplåten med bostadsrätt.

Årsavgifter/totala intäkter %: Årsavgifternas andel av föreningens totala intäkter under räkenskapsåret.

Totala intäkter, kr/kvm: Föreningens totala intäkter per kvadratmeter total yta (boyta och lokalyta).

Nettoomsättning i tkr: Föreningens nettoomsättning under räkenskapsåret.

Resultat efter finansiella poster i tkr: Föreningens resultat efter finansiella poster under räkenskapsåret.

Soliditet %: Föreningens redovisade egna kapital delat med total redovisad balansomslutning. Nyckeltalet har mycket begränsad relevans i en bostadsrättsförening.

FÖRÄNDRINGAR I EGET KAPITAL

	Belopp vid årets ingång	Disposition av föregående års resultat enligt stämman beslut	Förändring under året*	Belopp vid årets utgång
Bundet eget kapital				
Inbetalade insatser, kr	33 095	0	0	33 095
Kapitaltillskott/extra insats, kr	0	0	0	0
Upplåtelseavgifter, kr	1 779 010	0	0	1 779 010
Uppskrivningsfond, kr	0	0	0	0
Underhållsfond, kr	1 424 837	0	124 000	1 548 837
S:a bundet eget kapital, kr	3 236 942	0	124 000	3 360 942
Fritt eget kapital				
Balanserat resultat, kr	1 271 607	66 608	-124 000	1 214 215
Årets resultat, kr	66 608	-66 608	221 317	221 317
S:a ansamlad vinst/förlust, kr	1 338 215	0	97 317	1 435 532
S:a eget kapital, kr	4 575 157	0	221 317	4 796 474

* Under året har reservation till underhållsfond gjorts med 124 000 kr samt ianspråktagande skett med 0 kr.

TL

RESULTATDISPOSITION

Enligt föreningens registrerade stadgar är det styrelsen som beslutar om reservation till eller ianspråktagande från underhållsfonden.

Till föreningsstämmans förfogande står följande belopp i kronor:

Balanserat resultat enligt föregående årsstämma, kr	1 338 215
Årets resultat, kr	221 317
Reservation till underhållsfond, kr	-124 000
Ianspråktagande av underhållsfond, kr	0
Summa till föreningsstämmans förfogande, kr	1 435 532

Styrelsen föreslår att medlen disponeras enligt följande:

Styrelsens förslag gällande extra reservation till underhållsfond, kr	-0
Balanseras i ny räkning, kr	1 435 532

Ytterligare upplysningar gällande föreningens resultat och ekonomiska ställning finns i efterföljande resultat- och balansräkning med tillhörande noter.

TL

RESULTATRÄKNING

2024-01-01
2024-12-31

2023-01-01
2023-12-31

Rörelseintäkter

Nettoomsättning	Not 2	1 886 521	1 866 599
Övriga rörelseintäkter	Not 3	26 891	0
Summa Rörelseintäkter		1 913 412	1 866 599

Rörelsekostnader

Driftskostnader	Not 4	-1 040 924	-1 116 672
Övriga externa kostnader	Not 5	-56 537	-72 015
Personalkostnader	Not 6	-142 756	-143 100
Av- och nedskrivningar av materiella och immateriella anläggningstillgångar	Not 7	-289 747	-289 747
Summa Rörelsekostnader		-1 529 965	-1 621 534

Rörelseresultat

383 447 **245 064**

Finansiella poster

Övriga ränteintäkter och liknande resultatposter	Not 8	40 772	46 450
Räntekostnader och liknande resultatposter	Not 9	-202 903	-224 906
Summa Finansiella poster		-162 130	-178 456

Resultat efter finansiella poster

221 317 **66 608**

Resultat före skatt

221 317 **66 608**

Årets resultat

221 317 **66 608**

π

BALANSRÄKNING

2024-12-31 2023-12-31

Tillgångar

Anläggningstillgångar

Materiella anläggningstillgångar

Byggnader och mark

Not 10 10 407 905 10 697 653

*Summa Materiella anläggningstillgångar***10 407 905 10 697 653**

Summa Anläggningstillgångar

10 407 905 10 697 653

Omsättningstillgångar

Kortfristiga fordringar

Kundfordringar

50 50

Aktuell skattefordran

1 993 3 305

Övriga kortfristiga fordringar

Not 11 1 737 904 1 586 291

Förutbetalda kostnader och upplupna intäkter

70 369 41 493

*Summa Kortfristiga fordringar***1 810 316 1 631 140**

Kassa och bank

Kassa och bank

Not 12 2 000 2 000

*Summa Kassa och bank***2 000 2 000**

Summa Omsättningstillgångar

1 812 316 1 633 140

Summa Tillgångar

12 220 221 12 330 792

π

BALANSRÄKNING

2024-12-31

2023-12-31

Eget kapital och skulder

Eget kapital

Bundet eget kapital

Medlemsinsatser	1 812 105	1 812 105
Fond för yttre underhåll	1 548 837	1 424 837
Summa Bundet eget kapital	3 360 942	3 236 942

Fritt eget kapital

Balanserat resultat	1 214 215	1 271 607
Årets resultat	221 317	66 608
Summa Fritt eget kapital	1 435 531	1 338 215

Summa Eget kapital

4 796 474

4 575 157

Skulder

Långfristiga skulder

Övriga långfristiga skulder till kreditinstitut	Not 13	3 279 574	4 046 648
Summa Långfristiga skulder		3 279 574	4 046 648

Kortfristiga skulder

Övriga kortfristiga skulder till kreditinstitut		3 825 980	3 298 906
Leverantörsskulder		78 758	159 149
Övriga kortfristiga skulder	Not 14	12 402	26 200
Upplupna kostnader och förutbetalda intäkter	Not 15	227 033	224 732
Summa Kortfristiga skulder		4 144 174	3 708 987

Summa Skulder

7 423 748

7 755 635

Summa Eget kapital och skulder

12 220 221

12 330 792

TL

KASSAFLÖDESANALYS

2024-01-01
2024-12-31

2023-01-01
2023-12-31

Kassaflöde från den löpande verksamheten

Rörelseresultat 383 447 245 064

Justeringar för poster som inte ingår i kassaflödet

Avskrivningar 289 747 289 747

Summa Justeringar för poster som inte ingår i kassaflödet **289 747 289 747**

Erhållen ränta 40 772 46 450

Erlagd ränta -202 977 -224 906

Kassaflöde från den löpande verksamheten före förändringar av rörelsekapital

510 990 356 356

Kassaflöde från förändringar i rörelsekapital

Ökning (-) /minskning (+) av rörelsefordringar -21 533 37 033

Ökning (+) /minskning (-) av rörelseskulder -91 814 74 884

Summa Kassaflöde från förändringar i rörelsekapital **-113 346 111 917**

Kassaflöde från den löpande verksamheten

397 643 468 272

Kassaflöde från finansieringsverksamheten

Ökning (+) /minskning (-) av skuld till kreditinstitut -240 000 -740 000

Summa Kassaflöde från finansieringsverksamheten **-240 000 -740 000**

Årets kassaflöde **157 643 -271 728**

Likvida medel vid årets början **1 562 179 1 833 907**

Likvida medel vid årets slut **1 719 823 1 562 179**

TL

Not 1 Redovisnings- och värderingsprinciper**Regelverk för årsredovisningar**

Årsredovisningen har upprättats med tillämpning av årsredovisningslagen (1995:1554) och Bokföringsnämndens allmänna råd BFNAR 2012:1 Årsredovisning och koncernredovisning (K3) samt Bokföringsnämndens allmänna råd BFNAR 2023:1 om kompletterande upplysningar i bostadsrättsföreningars årsredovisningar.

Resultat- och balansräkning

Årsredovisningen har justerats från 2024 vilket medför att belopp i kolumnen för räkenskapsår 2023 inte kan direkt jämföras med belopp i föregående årsredovisning.

Redovisningsvaluta

Belopp anges i svenska kronor om inget annat anges.

Allmänna värderingsprinciper

- Materiella anläggningstillgångar redovisas till anskaffningsvärde minskat med ackumulerade avskrivningar och nedskrivningar.
- Fordringar har upptagits till de belopp varmed de beräknas inflyta, övriga tillgångar och avsättningar har värderats till anskaffningsvärde om inte annat anges.
- Skulder har värderats till historiska anskaffningsvärden förutom vissa finansiella skulder som värderats till verkligt värde.
- Inkomster redovisas till verkligt värde av vad föreningen fått eller beräknas få. Det innebär att föreningen redovisar inkomster till nominellt belopp (fakturabelopp).

Avskrivning på materiella anläggningstillgångar

Materiella anläggningstillgångar skrivs av linjärt enligt plan över den beräknade nyttjandeperioden. Då skillnaden i nyttjandeperiod för en materiell anläggningstillgångs betydande komponenter bedöms vara väsentlig, delas tillgången upp på dessa komponenter. Följande avskrivningsperioder tillämpas:

Avskrivningstid på byggnadskomponenter: 15-120 år.

Mark skrivs inte av.

Genomsnittlig avskrivningsprocent byggnad: 1,72 %

Nedskrivningar av materiella anläggningstillgångar tillgångar

Vid varje balansdag analyserar föreningen de redovisade värdena för materiella anläggningstillgångar för att fastställa om det finns någon indikation på att dessa tillgångar har minskat i värde. Om så är fallet, beräknas tillgångens värde för att kunna fastställa storleken på en eventuell nedskrivning.

Fond för yttre underhåll

Reservering för framtida underhåll av föreningens tillgångar beräknas utifrån föreningens underhållsplan. Styrelsen är behörigt organ för beslut om underhållsplan och reservering till, respektive ianspråktagande av, fond för yttre underhåll. Fond för yttre underhåll utgör en del av föreningens säkerställande av medel för underhåll av föreningens tillgångar.

Klassificering av lång- och kortfristig skuld till kreditinstitut

Skuld till kreditinstitut som vid räkenskapsårets slut har en återstående bindningstid på över ett år klassificeras som långfristig. Skuld till kreditinstitut som vid räkenskapsårets slut har en återstående bindningstid på under ett år och del av långfristig skuld till kreditinstitut som ska amorteras inom ett år från räkenskapsårets slut klassificeras som kortfristig skuld. Klassificeringen sker oavsett om avsikten är att förlänga eller avsluta krediten.

Beskattning

Bostadsrättsföreningar, som skattemässigt är att betrakta som privatbostadsföretag, betalar inte inkomstskatt för resultat som är hänförligt till fastigheten. Resultat från verksamhet som saknar koppling till fastigheten beskattas enligt gällande skatteregler.

Föreningen betalar fastighetsavgift, fastighetsskatt och skatt på utbetalning av tjänsteinkomster enligt gällande skatteregler.

Föreningens taxerade underskott uppgick vid årets slut till 3 911 373 kr

Förändring jämfört med föregående år 0 kr

Kassaflödesanalys

TL

Kassaflödesanalysen, här upprättad med indirekt metod, visar förändringar av företagets likvida medel under räkenskapsåret. I likvida medel har, utöver kassamedel och likvida medel på bankkonto, kortfristiga likvida placeringar och tillgodohavande på avräkningskonto hos HSB inräknats.

Not 2	Nettoomsättning	2024-01-01 2024-12-31	2023-01-01 2023-12-31
	<i>Bruttoomsättning</i>		
	Årsavgifter bostäder andelstalsfördelad	1 825 764	1 807 680
	Hyror lokaler	20 160	20 160
	Hyror garage och parkeringsplatser	38 400	38 400
	Övriga primära intäkter	4 597	2 759
	<i>Summa Bruttoomsättning</i>	1 888 921	1 868 999
	Hysesbortfall	-2 400	-2 400
	<i>Summa</i>	-2 400	-2 400
	<i>Summa Nettoomsättning</i>	1 886 521	1 866 599
Not 3	Övriga rörelseintäkter	2024-01-01 2024-12-31	2023-01-01 2023-12-31
	<i>Övriga rörelseintäkter</i>		
	Försäkringsersättningar	26 891	0
	<i>Summa Övriga rörelseintäkter</i>	26 891	0
Not 4	Driftskostnader	2024-01-01 2024-12-31	2023-01-01 2023-12-31
	<i>Driftskostnader</i>		
	Fastighetsskötsel, lokalvård och samfälligheter	-175 569	-189 401
	Snö och halk-bekämpning	-23 260	-57 279
	Reparationer	-53 643	-72 926
	Planerat underhåll	0	-90 117
	Försäkringsskador	-65 535	0
	El	-55 861	-56 739
	Uppvärmning	-339 795	-336 604
	Vatten	-57 505	-59 697
	Sophämtning	-79 496	-74 493
	Fastighetsförsäkring	-30 523	-28 003
	Kabel-TV och bredband	-16 890	-16 873
	Fastighetsskatt och fastighetsavgift	-52 160	-50 848
	Förvaltningsavtalskostnader	-90 686	-83 691
	<i>Summa Driftskostnader</i>	-1 040 924	-1 116 672



Not 5	Övriga externa kostnader	2024-01-01 2024-12-31	2023-01-01 2023-12-31
	<i>Övriga externa kostnader</i>		
	Förbrukningsinventarier och varuinköp	-947	0
	Administrationskostnader	-16 546	-41 590
	Extern revision	-13 500	-11 500
	Medlemsavgifter	-15 500	-15 500
	Föreningsverksamhet	-2 407	-1 507
	Övriga förvaltningskostnader	-7 638	-1 919
	<i>Summa Övriga externa kostnader</i>	-56 537	-72 015
Not 6	Personalkostnader	2024-01-01 2024-12-31	2023-01-01 2023-12-31
	<i>Personalkostnader</i>		
	Arvode styrelse	-74 880	-74 980
	Revisionsarvode	-6 000	-6 000
	Övriga arvoden	-42 000	-42 000
	Sociala avgifter	-19 876	-20 120
	<i>Summa Personalkostnader</i>	-142 756	-143 100
Not 7	Av- och nedskrivningar av materiella och immateriella anläggningstillgångar	2024-01-01 2024-12-31	2023-01-01 2023-12-31
	<i>Av- och nedskrivningar av materiella och immateriella anläggningstillgångar</i>		
	Avskrivningar på byggnader	-289 747	-289 747
	<i>Summa Av- och nedskrivningar av materiella och immateriella anläggningstillgångar</i>	-289 747	-289 747
Not 8	Övriga ränteintäkter och liknande resultatposter	2024-01-01 2024-12-31	2023-01-01 2023-12-31
	<i>Övriga ränteintäkter och liknande resultatposter</i>		
	Ränteintäkter avräkningskonto HSB	40 244	45 623
	Övriga ränteintäkter och liknande poster	529	827
	<i>Summa Övriga ränteintäkter och liknande resultatposter</i>	40 772	46 450
Not 9	Räntekostnader och liknande resultatposter	2024-01-01 2024-12-31	2023-01-01 2023-12-31
	<i>Räntekostnader och liknande resultatposter</i>		
	Räntekostnader lån till kreditinstitut	-202 543	-224 546
	Övriga räntekostnader	-360	-360
	<i>Summa Räntekostnader och liknande resultatposter</i>	-202 903	-224 906

TL

Not 10	Byggnader och mark	2024-12-31	2023-12-31
	<i>Ackumulerade anskaffningsvärden</i>		
	Ingående anskaffningsvärde byggnader	16 765 830	16 765 830
	Ingående anskaffningsvärde mark	35 300	35 300
	Summa Ackumulerade anskaffningsvärden	16 801 130	16 801 130
	<i>Ackumulerade avskrivningar</i>		
	Ingående avskrivningar	-6 103 477	-5 813 730
	Årets avskrivningar	-289 747	-289 747
	Summa Ackumulerade avskrivningar	-6 393 225	-6 103 477
	Utgående redovisat värde	10 407 905	10 697 653
	<i>Taxeringsvärde</i>	<i>2024-12-31</i>	<i>2023-12-31</i>
	Taxeringsvärde byggnad - bostäder	26 000 000	26 000 000
	Taxeringsvärde byggnad - lokaler	0	0
	Taxeringsvärde mark - bostäder	11 600 000	11 600 000
	Taxeringsvärde mark - lokaler	0	0
	Summa	37 600 000	37 600 000
	<i>Ställda säkerheter</i>	<i>2024-12-31</i>	<i>2023-12-31</i>
	Fastighetsinteckning	13 285 000	13 285 000
	Varav i eget förvar	0	0
	Ställda säkerheter	13 285 000	13 285 000
Not 11	Övriga kortfristiga fordringar	2024-12-31	2023-12-31
	<i>Övriga fordringar</i>		
	Avräkningskonto HSB	1 717 823	1 560 179
	Övriga fordringar	20 081	26 112
	Summa Övriga fordringar	1 737 904	1 586 291
Not 12	Kassa och bank	2024-12-31	2023-12-31
	<i>Kassa och bank</i>		
	Kassa	2 000	2 000
	Summa Kassa och bank	2 000	2 000

π

Not 13 Övriga långfristiga skulder till kreditinstitut 2024-12-31

<i>Låneinstitut</i>	<i>Räntesats</i>	<i>Konv.datum</i>	<i>Belopp</i>	<i>Nästa års amortering</i>
Stadshypotek AB	4,41%	2026-03-01	1 452 574	200 000
Stadshypotek AB	2,97%	2027-12-30	2 027 000	0
Swedbank	2,67%	2025-04-25	2 594 074	0
Swedbank	3,38%	2025-03-28	1 031 906	40 000
			7 105 554	240 000
Långfristig del			3 279 574	
Nästa års amortering av långfristig skuld			200 000	
Lån som ska konverteras inom ett år			3 625 980	
Kortfristig del			3 825 980	
Nästa års amorteringar av lång- och kortfristig skuld			240 000	
Amorteringar inom 2-5 år beräknas uppgå till			960 000	
Skulder med bindningstid på över 5 år uppgår om 5 år till			0	
Genomsnittsräntan vid årets utgång			3,21%	
Finns swap-avtal			Nej	

Not 14 Övriga kortfristiga skulder 2024-12-31 2023-12-31

<i>Övriga skulder</i>		
Källskatt	1 407	25 344
Inre fond	113	113
Övriga kortfristiga skulder	10 882	743
<i>Summa Övriga skulder</i>	12 402	26 200

Not 15 Upplupna kostnader och förutbetalda intäkter 2024-12-31 2023-12-31

<i>Upplupna kostnader och förutbetalda intäkter</i>		
Förutbetalda hyror och avgifter	156 572	137 802
Upplupna räntekostnader	11 257	11 331
Övriga upplupna kostnader	59 204	75 599
<i>Summa Upplupna kostnader och förutbetalda intäkter</i>	227 033	224 732

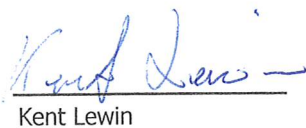
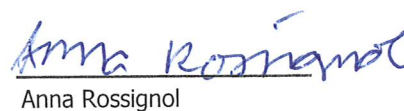
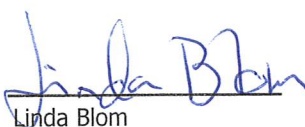
Årsredovisningen har signerats av styrelsen med datum som framgår av dess signering och revisionsberättelse har, med datum som framgår av dess signering, lämnats beträffande denna årsredovisning.



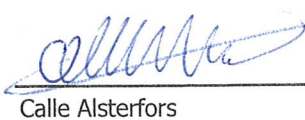
Noter

2024-12-31 2023-12-31

Örebro 2025-05-05


Britt-Marie Elfving
Kent Lewin
Anna Rossignol
Jill Ericsson
Linda Blom

Vår revisionsberättelse har lämnats 2025-05-08


Calle Alsterfors
Theodor Lönnman

Av stämman vald revisor

BoRevision AB
Av HSB Riksförbund utsedd revisor

REVISIONSBERÄTTELSE

Till föreningsstämman i HSB Brf Tomaten 1 i Örebro, org.nr. 775000-1260

Rapport om årsredovisningen

Uttalanden

Vi har utfört en revision av årsredovisningen för HSB Brf Tomaten 1 i Örebro för räkenskapsåret 2024.

Enligt vår uppfattning har årsredovisningen upprättats i enlighet med årsredovisningslagen och ger en i alla väsentliga avseenden rättvisande bild av föreningens finansiella ställning per den 31 december 2024 och av dess finansiella resultat och kassaflöde för året enligt årsredovisningslagen. Förvaltningsberättelsen är förenlig med årsredovisningens övriga delar.

Vi tillstyrker därför att föreningsstämman fastställer resultaträkningen och balansräkningen.

Grund för uttalanden

Vi har utfört revisionen enligt god revisionsssed i Sverige. Revisorernas ansvar enligt denna sed beskrivs närmare i avsnitten Revisorn utsedd av HSB Riksförbunds ansvar och Den föreningsvalda revisorns ansvar.

Vi är oberoende i förhållande till föreningen enligt god revisorssed i Sverige. Revisorn utsedd av HSB Riksförbund har fullgjort sitt yrkesetiska ansvar enligt dessa krav.

Vi anser att de revisionsbevis vi har inhämtat är tillräckliga och ändamålsenliga som grund för våra uttalanden.

Styrelsens ansvar

Det är styrelsen som har ansvaret för att årsredovisningen upprättas och att den ger en rättvisande bild enligt årsredovisningslagen. Styrelsen ansvarar även för den interna kontroll som den bedömer är nödvändig för att upprätta en årsredovisning som inte innehåller några väsentliga felaktigheter, vare sig dessa beror på oegentligheter eller misstag.

Vid upprättandet av årsredovisningen ansvarar styrelsen för bedömningen av föreningens förmåga att fortsätta verksamheten. Den upplyser, när så är tillämpligt, om förhållanden som kan påverka förmågan att fortsätta verksamheten och att använda antagandet om fortsatt drift. Antagandet om fortsatt drift tillämpas dock inte om styrelsen avser att likvidera föreningen, upphöra med verksamheten eller inte har något realistiskt alternativ till att göra något av detta.

Revisorn utsedd av HSB Riksförbunds ansvar

Jag har utfört revisionen enligt International Standards on Auditing (ISA) och god revisionsssed i Sverige. Mitt mål är att uppnå en rimlig grad av säkerhet om huruvida årsredovisningen som helhet inte innehåller några väsentliga felaktigheter, vare sig dessa beror på oegentligheter eller misstag, och att lämna en revisionsberättelse som innehåller våra uttalanden. Rimlig säkerhet är en hög grad av säkerhet, men är ingen garanti för att en revision som utförs enligt ISA och god revisionsssed i Sverige alltid kommer att upptäcka en väsentlig felaktighet om en sådan finns. Felaktigheter kan uppstå på grund av oegentligheter eller misstag och anses vara väsentliga om de enskilt eller tillsammans rimligen kan förväntas påverka de ekonomiska beslut som användare fattar med grund i årsredovisningen.

Som del av en revision enligt ISA använder jag professionellt omdöme och har en professionellt skeptisk inställning under hela revisionen. Dessutom:

- identifierar och bedömer jag riskerna för väsentliga felaktigheter i årsredovisningen, vare sig dessa beror på oegentligheter eller misstag, utformar och utför granskningsåtgärder bland annat utifrån dessa risker och inhämtar revisionsbevis som är tillräckliga och ändamålsenliga för att utgöra en grund för mina uttalanden. Risken för att inte upptäcka en väsentlig felaktighet till följd av oegentligheter är högre än för en väsentlig felaktighet som beror på misstag, eftersom oegentligheter kan innefatta agerande i maskopi, förfalskning, avsiktliga utelämnanden, felaktig information eller åsidosättande av intern kontroll.
- drar jag en slutsats om lämpligheten i att styrelsen använder antagandet om fortsatt drift vid upprättandet av årsredovisningen. Jag drar också en slutsats, med grund i de inhämtade revisionsbevisen, om huruvida det finns någon väsentlig osäkerhetsfaktor som avser sådana händelser eller förhållanden som kan leda till betydande tvivel om föreningens förmåga att fortsätta verksamheten. Om jag drar slutsatsen att det finns en väsentlig osäkerhetsfaktor, måste jag i revisionsberättelsen fästa uppmärksamheten på upplysningarna i årsredovisningen om den väsentliga osäkerhetsfaktorn eller, om sådana upplysningar är otillräckliga, modifiera uttalandet om årsredovisningen. Mina slutsatser baseras på de revisionsbevis som inhämtas fram till datumet för revisionsberättelsen. Dock kan framtida händelser eller förhållanden göra att en förening inte längre kan fortsätta verksamheten.
- skaffar jag mig en förståelse av den del av föreningens interna kontroll som har betydelse för min revision för att utforma granskningsåtgärder som är lämpliga med hänsyn till omständigheterna, men inte för att uttala mig om effektiviteten i den interna kontrollen.
- utvärderar jag lämpligheten i de redovisningsprinciper som används och rimligheten i styrelsens uppskattningar i redovisningen och tillhörande upplysningar.
- utvärderar jag den övergripande presentationen, strukturen och innehållet i årsredovisningen, däribland upplysningarna, och om årsredovisningen återger de underliggande transaktionerna och händelserna på ett sätt som ger en rättvisande bild.

Jag måste informera styrelsen om bland annat revisionens planerade omfattning och inriktning samt tidpunkten för den. Jag måste också informera om betydelsefulla iakttagelser under revisionen, däribland de eventuella betydande brister i den interna kontrollen som jag identifierat.

Den föreningsvalda revisorns ansvar

Jag har utfört en revision enligt bostadsrättslagen och tillämpliga delar av lagen om ekonomiska föreningar. Mitt mål är att uppnå en rimlig grad av säkerhet om huruvida årsredovisningen har upprättats i enlighet med årsredovisningslagen och om årsredovisningen ger en rättvisande bild av föreningens resultat och ställning.

Rapport om andra krav enligt lagar, andra författningar samt stadgar

Uttalanden

Utöver vår revision av årsredovisningen har vi även utfört en revision av styrelsens förvaltning för HSB Brf Tomaten 1 i Örebro för räkenskapsåret 2024 samt av förslaget till dispositioner beträffande föreningens vinst eller förlust.

Vi tillstyrker att föreningsstämman disponerar resultatet enligt förslaget i förvaltningsberättelsen och beviljar styrelsens ledamöter ansvarsfrihet för räkenskapsåret.

Grund för uttalanden

Vi har utfört revisionen enligt god revisionsssed i Sverige. Vårt ansvar enligt denna beskrivs närmare i avsnittet Revisorns ansvar. Vi är oberoende i förhållande till föreningen enligt god revisorssed i Sverige. Revisorn utsedd av HSB Riksförbund har i övrigt fullgjort sitt yrkesetiska ansvar enligt dessa krav.

Vi anser att de revisionsbevis vi har inhämtat är tillräckliga och ändamålsenliga som grund för våra uttalanden.

Styrelsens ansvar

Det är styrelsen som har ansvaret för förslaget till dispositioner beträffande föreningens vinst eller förlust. Vid förslag till utdelning innefattar detta bland annat en bedömning av om utdelningen är försvarlig med hänsyn till de krav som föreningens verksamhetsart, omfattning och risker ställer på storleken av föreningens egna kapital, konsolideringsbehov, likviditet och ställning i övrigt.

Styrelsen ansvarar för föreningens organisation och förvaltningen av föreningens angelägenheter. Detta innefattar bland annat att fortlöpande bedöma föreningens ekonomiska situation och att tillse att föreningens organisation är utformad så att bokföringen, medelsförvaltningen och föreningens ekonomiska angelägenheter i övrigt kontrolleras på ett betryggande sätt.

Revisorns ansvar

Vårt mål beträffande revisionen av förvaltningen, och därmed vårt uttalande om ansvarsfrihet, är att inhämta revisionsbevis för att med en rimlig grad av säkerhet kunna bedöma om någon styrelseledamot i något väsentligt avseende:

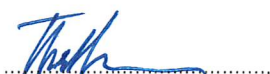
- företagit någon åtgärd eller gjort sig skyldig till någon försummelse som kan föranleda ersättningskyldighet mot föreningen, eller
- på något annat sätt handlat i strid med bostadsrättslagen, tillämpliga delar av lagen om ekonomiska föreningar, årsredovisningslagen eller stadgarna.

Vårt mål beträffande revisionen av förslaget till dispositioner av föreningens vinst eller förlust, och därmed vårt uttalande om detta, är att med rimlig grad av säkerhet bedöma om förslaget är förenligt med bostadsrättslagen.

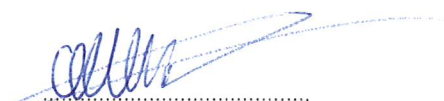
Rimlig säkerhet är en hög grad av säkerhet, men ingen garanti för att en revision som utförs enligt god revisionsssed i Sverige alltid kommer att upptäcka åtgärder eller försummelser som kan föranleda ersättningskyldighet mot föreningen, eller att ett förslag till dispositioner av föreningens vinst eller förlust inte är förenligt med bostadsrättslagen.

Som en del av en revision enligt god revisionsssed i Sverige använder revisorn utsedd av HSB Riksförbund professionellt omdöme och har en professionellt skeptisk inställning under hela revisionen. Granskningen av förvaltningen och förslaget till dispositioner av föreningens vinst eller förlust grundar sig främst på revisionen av räkenskaperna. Vilka tillkommande granskningsåtgärder som utförs baseras på revisorn utsedd av HSB Riksförbunds professionella bedömning med utgångspunkt i risk och väsentlighet. Det innebär att vi fokuserar granskningen på sådana åtgärder, områden och förhållanden som är väsentliga för verksamheten och där avsteg och överträdelse skulle ha särskild betydelse för föreningens situation. Vi går igenom och prövar fattade beslut, beslutsunderlag, vidtagna åtgärder och andra förhållanden som är relevanta för vårt uttalande om ansvarsfrihet. Som underlag för vårt uttalande om styrelsens förslag till dispositioner beträffande föreningens vinst eller förlust har vi granskat om förslaget är förenligt med bostadsrättslagen.

Örebro den 8/5-2025



Theodor Lönnman
BoRevision i Sverige AB
Av HSB Riksförbund utsedd revisor



Calle Alsterfors
Av föreningen vald revisor

ORDLISTA

ÅRSREDOVISNING

En bostadsrättsförening är enligt bokföringslagen skyldig att för varje år upprätta en årsredovisning i enlighet med årsredovisningslagen. En årsredovisning består av en förvaltningsberättelse, en resultaträkning, en balansräkning samt en notförteckning. Av notförteckningen framgår vilka redovisnings- och värderingsprinciper som tillämpas samt detaljinformation om vissa poster i resultat- och balansräkningen.

FÖRVALTNINGSBERÄTTELSEN

Styrelsen ska i förvaltningsberättelsen beskriva verksamhetens art och inriktning samt ägarförhållanden, det vill säga antalet medlemmar med eventuella förändringar under året. Verksamhetsbeskrivningen bör innehålla uppgifter om fastigheten, utfört och planerat underhåll, vilka som har haft uppdrag i föreningen samt avgifter. Även väsentliga ekonomiska händelser i övrigt under räkenskapsåret och efter dess utgång bör kommenteras, liksom viktiga ekonomiska förhållanden som inte framgår av resultat- och balansräkningen. Förvaltningsberättelsen ska innehålla styrelsens förslag till föreningsstämman om hur vinst eller förlust ska behandlas.

RESULTATRÄKNINGEN

Resultaträkningen visar vilka intäkter och kostnader föreningen har haft under året. Intäkter minus kostnader är lika med årets redovisade överskott eller underskott. För en bostadsrättsförening gäller det att anpassa inkomsterna till utgifterna. Med andra ord ska årsavgifterna beräknas så att de täcker kassaflödespåverkande kostnader och dessutom skapar utrymme för framtida underhåll.

AVSKRIVNINGAR

Avskrivningar representerar årets kostnad för nyttjandet av föreningens anläggningstillgångar. Anskaffningsvärdet för en anläggningstillgång fördelas på tillgångens bedömda nyttjandeperiod och belastar årsresultatet med en kostnad som benämns avskrivning. I not till byggnader och inventarier framgår även anskaffningsutgift och ackumulerad avskrivning, det vill säga den totala avskrivningen föreningen gjort under årens lopp.

BALANSRÄKNINGEN

Balansräkningen visar föreningens tillgångar (tillgångssidan) och hur dessa finansieras (skuldsidan). På tillgångssidan redovisas anläggningstillgångar och omsättningstillgångar. På skuldsidan redovisas föreningens egna kapital, fastighetslån och övriga skulder. Det egna kapitalet indelas i bundet eget kapital som består av insatser, upplåtelseavgifter och fond för yttre underhåll samt fritt eget kapital som innefattar årets resultat och resultat från tidigare år (balanserat resultat eller ansamlad förlust).

ANLÄGGNINGSTILLGÅNGAR

Tillgångar som är avsedda för långvarigt bruk inom föreningen. Den viktigaste anläggningstillgången är föreningens fastighet med mark och byggnader.

OMSÄTTNINGSTILLGÅNGAR

Andra tillgångar än anläggningstillgångar. Omsättningstillgångar kan i allmänhet omvandlas till likvida medel inom ett år. Hit hör bland annat kortfristiga fordringar och vissa värdepapper samt kontanter (kassa) och banktillgodohavande.

KASSA OCH BANK

Banktillgodohavanden och eventuell handkassa. Om föreningen har sina likvida medel på klientmedelskonto hos HSB-föreningen redovisas detta under övriga fordringar och i not till denna post.

LÅNGFRISTIGA SKULDER

Skulder som bostadsrättsföreningen ska betala först efter ett eller flera år, till exempel fastighetslån med längre återstående bindningstid än ett år från bokslutsdagen.

KORTFRISTIGA SKULDER

Skulder som förfaller till betalning inom ett år, till exempel skatteskulder, leverantörsskulder och nästa års amorteringar samt fastighetslån som ska omförhandlas inom ett år.

FOND FÖR YTTRE UNDERHÅLL

Enligt stadgarna för de flesta bostadsrättsföreningar ska styrelsen upprätta underhållsplan för föreningens hus. I enlighet med denna plan, eller på annan grund enligt stadgarna, ska årliga reserveringar göras till fond för yttre underhåll. Reserveringen sker genom en omföring mellan fritt och bundet eget kapital och påverkar inte resultaträkningen. Om föreningen under året utfört planerat underhåll görs en motsatt omföring till balanserat resultat. Reservering och disposition av fonden är ett sätt att i redovisningen hantera att utgifterna för underhåll skiljer sig mycket åt mellan åren och är en del i föreningens säkerställande av medel för underhåll av föreningens tillgångar.

FOND FÖR INRE UNDERHÅLL

Stadgarna reglerar om bostadsrättsföreningen ska avsätta medel till fond för inre underhåll. Fondbehållningen i årsredovisningen utvisar föreningens sammanlagda skuld för bostadsrätternas tillgodohavanden.

TOMTRÄTT

En del föreningar äger inte sin mark utan har ett tomträttsavtal med kommunen. Dessa förhandlas normalt om vart tionde år, baserat på markvärdet och en ränta, och kan innebära stora kostnadsökningar om markpriserna gått upp mycket.

KASSAFLÖDESANALYS

I årsredovisningen kan det mellan balansräkning och noter ingå en kassaflödesanalys. Kassaflödesanalys är en formaliserad uppställning av föreningens in- och utbetalningar under året.

LIKVIDITET

Bostadsrättsföreningens förmåga att betala sina kortfristiga skulder. Likviditeten erhålls genom att jämföra bostadsrättsföreningens likvida tillgångar med dess kortfristiga skulder. Är de likvida tillgångarna större än de kortfristiga skulderna, är likviditeten god.

SLUTLIGEN

En årsredovisning beskriver historien men egentligen är framtiden viktigare. Vilka utbetalningar står föreningen inför i form av reparationer och utbyten? Har föreningen en kassa och ett sparande som ger jämna årsavgifter framöver? Uppdaterade underhållsplaner samt flerårsprognoser för att kunna svara på ovanstående är viktiga. Fråga gärna styrelsen om detta även om det inte står något i årsredovisningen.